



RAPPORT ANNUEL 2025

We lift your growth

Sommaire



Résumé exécutif

- 06 Mot du Directeur Général
- 07 Faits marquants 2025
- 09 Principaux indicateurs 2025

Performance de trafic

- 17 Trafic global
- 18 Conteneurs
- 19 Vrac solides
- 20 Vrac liquides
- 21 Conventionnel
- 22 Véhicules neufs et TIR

Revue financière

- 32 Réalisations financières
- 36 Etats financiers

A propos de Marsa Maroc

- 11 Marsa Maroc en bref
- 12 Dates clés
- 13 Activités et services
- 14 Une présence affirmée avec 35 terminaux dans 21 ports
- 15 Stratégie « Marsa 2030 »

Gouvernance

- 24 Tableau de bord de l'actionnaire
- 26 Notre mode de gouvernance
- 30 Organigramme

Un opérateur portuaire marocain, un ancrage africain, des horizons sans limites

Marsa Maroc est un opérateur portuaire multitrafic, occupant la place de leader de l'exploitation portuaire au Maroc, avec une présence significative dans l'ensemble des ports de commerce du Maroc ainsi qu'en Afrique et en Europe.

Marsa Maroc s'est dotée d'une nouvelle vision stratégique à horizon 2030, visant à la positionner comme un partenaire portuaire, logistique et maritime de référence au Maroc, en Afrique et à l'international, en offrant à ses clients des solutions intégrées, digitalisées et durables, tout en étant reconnue pour son expertise et sa qualité de service.



Notre raison d'être

L'excellence des services portuaires au service de la compétitivité du commerce au Maroc et dans la région ainsi que la souveraineté des chaînes d'approvisionnement.

Notre vision

Etre le partenaire portuaire, logistique et maritime de référence au Maroc et en Afrique en offrant à nos clients des solutions intégrées, digitalisées et durables, tout en étant reconnu pour notre expertise et notre qualité de service.

Notre promesse

We lift your growth : Elever la croissance de nos clients et de l'ensemble de nos parties prenantes.

Notre ambition RSE

Façonner des ports résilients et durables.

Nos valeurs

Nous sommes agiles dans nos décisions



Nous sommes novateurs dans nos idées



Nous sommes compétitifs dans la valeur que nous créons pour nos clients



Nous sommes responsables dans notre impact



Nous sommes excellents dans notre exécution

Résumé exécutif

Mot du Directeur Général	06
Faits marquants 2025	07
Principaux indicateurs 2025	09



Mot du Directeur Général

L'année 2025 s'inscrit comme une étape structurante dans la trajectoire de développement de Marsa Maroc. Nous avons poursuivi avec détermination le déploiement de notre stratégie axée sur la croissance, l'expansion internationale et l'excellence opérationnelle. Cette trajectoire repose sur des fondamentaux solides : une vision claire, l'engagement de nos équipes et la confiance de nos clients et partenaires.

Parmi les réalisations marquantes de l'année, la prise de participation dans Boluda Maritime Terminals constitue un jalon stratégique majeur. Elle nous a permis d'élargir significativement notre empreinte portant, en 2025, notre réseau à 34 terminaux dans 20 ports et marquant une première présence au-delà du continent africain. Cette avancée reflète notre ambition de développement avec une présence sur les deux rives du détroit.

Dans le même élan, nous avons renforcé notre présence au sein du complexe portuaire Nador West Med, marquant une étape importante dans le déploiement de notre stratégie autour de ce futur hub portuaire majeur. Cette dynamique s'est concrétisée par la signature d'un accord pour l'exploitation du Terminal à Conteneurs Ouest, en partenariat avec le groupe CMA CGM, ainsi que par la conclusion d'un partenariat avec TIL, filiale du groupe MSC, pour l'exploitation du Terminal à Conteneurs Est. Ces alliances avec des opérateurs de premier plan témoignent de la confiance accordée à notre expertise et consacrent la montée en puissance de notre positionnement sur ce complexe stratégique. Ces terminaux seront dotés d'équipements de dernière génération permettant d'atteindre les meilleurs standards de performance.

Dans le prolongement de cette dynamique, nous avons également élargi notre champ d'intervention à Nador West Med aux services maritimes, à travers la conclusion d'un partenariat avec Boluda Towage pour assurer les activités de remorquage et d'assistance dans ce port.

Parallèlement, nous avons lancé un ambitieux plan d'investissement au niveau des ports de Casablanca et de Jorf Lasfar, visant à renforcer nos capacités opérationnelles, à moderniser nos équipements et à accompagner la croissance des flux de nos clients dans les meilleures



conditions de performance et de compétitivité. Cette démarche s'inscrit dans une volonté constante de renforcer la compétitivité des clients de l'ensemble de nos sites opérationnels. Elle s'est traduite par des performances opérationnelles solides, avec plus de 67 millions de tonnes de marchandises manutentionnées, illustrant la dynamique soutenue de l'activité et la capacité de Marsa Maroc à accompagner durablement la croissance des échanges.

En 2026, notre cap sera résolument orienté vers le renforcement de notre position en tant qu'acteur portuaire africain et régional de référence, reconnu pour son expertise, sa fiabilité et sa capacité à intégrer des projets portuaires d'envergure.

Tarik El Aroussi
Directeur Général



Parmi les réalisations marquantes de l'année, la prise de participation dans Boluda Maritime Terminals constitue un jalon stratégique majeur. Elle nous a permis d'élargir significativement notre empreinte portant, en 2025, notre réseau à 34 terminaux dans 20 ports et marquant une première présence au-delà du continent africain. Cette avancée reflète notre ambition de développement avec une présence sur les deux rives du détroit.



Faits marquants 2025



Marsa Maroc et TIL, filiale du Groupe MSC, premier armateur mondial, concluent un accord de partenariat portant sur Nador West Med

Marsa Maroc et la société Terminal Investment Limited (TIL) ont signé un accord de partenariat pour l'entrée de cette dernière dans le capital de la filiale portant la concession du terminal à conteneurs Est au port Nador West Med.



Après le Terminal à Conteneurs Est, Marsa Maroc opère le Terminal Ouest de Nador West Med

Marsa Maroc et la société Nador West Med ont signé la convention de concession relative au Terminal Ouest de Nador West Med (NWM). Marsa Maroc mobilisera, avec ses partenaires, un investissement estimé à 280 millions d'euros pour la réalisation de la première phase de ce nouveau terminal dont la mise en service est prévue à partir de 2027.

FEVRIER



Le groupement Marsa Maroc - Boluda Towing assure les activités de remorquage et d'assistance à Nador West Med

Suite à un appel d'offres international lancé par Nador West Med, le groupement constitué de Boluda Towing France, filiale du numéro 1 mondial du remorquage maritime « Boluda Corporación Marítima », et de Marsa Maroc, a été désigné attributaire de l'autorisation d'exercice des activités de remorquage et d'assistance au port Nador West Med pour une durée de 20 ans, à partir du dernier trimestre 2026.



AVRIL

Marsa Maroc primée lors de la 4^{ème} édition des Trophées de la Fondation Diplomatique

Marsa Maroc a reçu le Trophée « Industrie & Services » lors de la 4^{ème} édition des Trophées de la Fondation Diplomatique, en reconnaissance de son engagement pour la compétitivité portuaire en Afrique et la promotion de l'expertise marocaine à l'échelle continentale.

Cette distinction vient consacrer les avancées majeures réalisées par Marsa Maroc, notamment l'exportation de son savoir-faire portuaire au Bénin.



Marsa Maroc crée « Ports4Impact » pour porter son engagement RSE

Marsa Maroc a créé « Ports4Impact », une entité autonome entièrement dédiée au pilotage et à la mise en œuvre de sa politique de responsabilité sociétale. Cette initiative vient donner un nouvel élan à une dynamique déjà bien ancrée au sein de Marsa Maroc, tout en créant un cadre d'intervention plus agile et plus ouvert aux partenariats avec la société civile et les porteurs de projets.



Un plan d'investissement structurant aux ports de Casablanca et Jorf Lasfar

Dans l'objectif d'accompagner durablement la croissance du trafic portuaire et de consolider la compétitivité de ses installations au profit de la croissance de ses clients, Marsa Maroc a engagé un plan d'investissement, dont le montant s'élève à 4 milliards de Dirhams, destiné à renforcer ses capacités, moderniser ses infrastructures et élever ses standards de service avec un focus particulier sur le double pôle Casablanca-Jorf Lasfar.

MAI

JUILLET

Faits marquants 2025



Marsa Maroc et CMA CGM finalisent l'accord pour l'exploitation du Terminal à Conteneurs Ouest du port Nador West Med

Marsa Maroc et la société CMA Terminals, filiale du groupe CMA CGM, ont annoncé la signature d'un accord de partenariat pour l'entrée de cette dernière dans le capital de la filiale portant la concession du Terminal à Conteneurs Ouest du port Nador West Med.



Les terminaux à conteneurs de Marsa Maroc au port de Casablanca reçoivent de nouveaux chariots cavaliers

Dans le cadre du programme de renforcement et de modernisation de leur parc d'équipements, les terminaux à conteneurs de Marsa Maroc au port de Casablanca ont réceptionné sept chariots cavaliers de dernière génération, d'une capacité de 40 tonnes et pouvant empiler jusqu'à 4 niveaux. Ces nouveaux équipements viennent soutenir la performance opérationnelle des terminaux, optimiser les flux des conteneurs et améliorer la fiabilité ainsi que la sécurité des opérations.

La Direction de l'Audit Interne et Risques obtient la certification professionnelle IFACI

La Direction Audit Interne & Risques de Marsa Maroc a obtenu la certification professionnelle selon le Référentiel Professionnel de l'Audit Interne (RPAI) 2025, délivrée par IFACI Certification (Institut Français de l'Audit Interne et du Contrôle Interne). Cette certification constitue une reconnaissance de la qualité des travaux d'audit interne et confirme le rôle de la Direction Audit & Risques dans le renforcement du dispositif de contrôle interne et l'accompagnement de Marsa Maroc dans la réalisation de ses objectifs stratégiques.



Le port de Laâyoune renforce sa flotte de remorqueurs

Le Port de Laâyoune a renforcé sa flotte avec l'acquisition du remorqueur ASD BOUKRAA-I. Grâce à sa propulsion orientable de dernière génération, il offre une manœuvrabilité renforcée, contribuant à la sécurisation et à l'optimisation des opérations d'accostage, d'appareillage et d'assistance au large. Cette acquisition s'inscrit dans la dynamique de modernisation de la flotte et du renforcement de la performance portuaire au port de Laâyoune.

Marsa Maroc et Boluda Corporacion Maritima concluent un accord portant sur une prise de participation dans Boluda Maritime Terminals (BMT)

Marsa Maroc et Boluda Corporacion Maritima ont annoncé la conclusion d'un accord portant sur l'acquisition de 45% du capital et des droits de vote de BMT pour un montant global de 80 millions d'euros.



Marsa Maroc et ses partenaires signent un accord de paix sociale jusqu'en 2030

Marsa Maroc a conclu un accord social historique avec l'ensemble de ses partenaires sociaux (UMT, ODT, CDT, FDT, UGTM), marquant une avancée majeure vers un climat social stable et durable jusqu'en 2030.

Fruit d'un dialogue mené dans un esprit de transparence, d'écoute mutuelle et de responsabilité partagée, cet accord consacre une vision commune alliant pérennité des projets de la société et valorisation de son capital humain et se traduit par des mesures concrètes d'amélioration des conditions professionnelles au bénéfice de tous les collaborateurs.

Principaux indicateurs 2025



Le chiffre d'affaires enregistré par Marsa Maroc en 2025 s'est établi à 5 785 millions de Dirhams, en hausse de 16 %, porté par la progression des volumes traités ainsi que par l'élargissement de l'offre de services logistiques.



Marsa Maroc a enregistré une progression soutenue de son activité, avec un trafic manutentionné en hausse de 6 %, atteignant 67,1 millions de tonnes, portée par la dynamique positive de l'ensemble des segments.



Le trafic des vracs liquides a maintenu sa progression en enregistrant une hausse de 5% à fin 2025.



L'Excédent Brut d'Exploitation a enregistré une augmentation de 22 %, traduisant à la fois la dynamique positive de l'activité de Marsa Maroc et les efforts continus d'amélioration de l'efficacité opérationnelle.



Le trafic conteneurisé s'est établi à 3 024 680 EVP, soutenu par l'augmentation du segment du transbordement qui a atteint 1 713 024 EVP (+3%), ainsi que par la progression du trafic domestique qui a atteint 1 311 656 EVP, en hausse de 6 %.



Le trafic Ro-Ro manutentionné par Marsa Maroc en 2025 a enregistré une hausse de 42% pour s'établir à environ 181 000 unités.



Le trafic des vracs solides et marchandises diverses a atteint 22,4 millions de tonnes (+4%), tiré notamment par la hausse des volumes de charbon, de ferraille et de clinker.



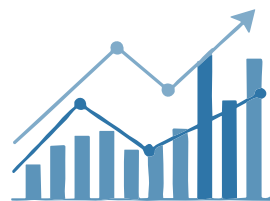
Les terminaux de Marsa Maroc ont accueilli, en 2025, 7 404 escales, soit le même niveau que 2024.

A propos de Marsa Maroc

Marsa Maroc en bref	11
Dates clés	12
Activités et services	13
Une présence affirmée avec 35 terminaux dans 21 ports	14
Stratégie « Marsa 2030 »	15



Marsa Maroc en bref



Siège social
Casablanca / Maroc

1^{er}

opérateur portuaire au Maroc

4^{ème}

opérateur à conteneurs en Afrique

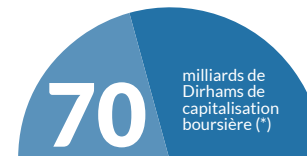
4^{ème}

plus forte capitalisation à la Bourse des Valeurs de Casablanca (*)



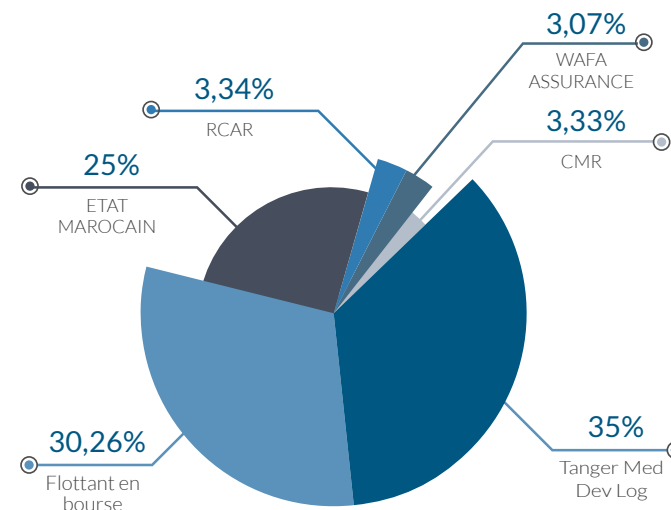
Société cotée à la Bourse des valeurs de Casablanca
Depuis juillet 2016 – Ticker name MSA

Implantation
Maroc, Espagne, Bénin et Libéria

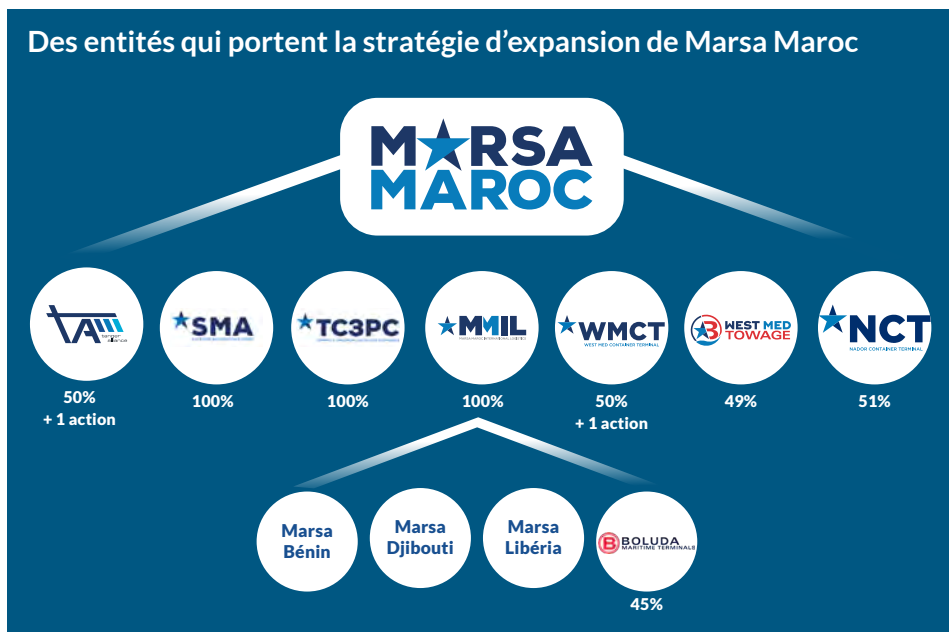


2024
collaborateurs

Un actionariat institutionnel et pérenne



Des entités qui portent la stratégie d'expansion de Marsa Maroc



Des engagements certifiés et reconnus



(*) Au 31 décembre 2025

Dates clés

2006

Création de la Société D'Exploitation des Ports (SODEP), qui opère depuis 2007 sous la marque "Marsa Maroc"



2009

Obtention de la concession d'exploitation du TC4 du port de Tanger Med (concession remplacée ultérieurement par celle portant sur l'exploitation du TC3 au complexe Tanger Med)



2011

Exploitation d'un nouveau terminal polyvalent au port de Jorf Lasfar



2012

Inauguration de l'espace de stockage vertical pour voitures au port de Casablanca



2016

- Introduction de Marsa Maroc à la Bourse des Valeurs de Casablanca
- Mise en service du Terminal à Conteneurs 3 au port de Casablanca et du terminal polyvalent Quai Nord du port d'Agadir, respectivement par les filiales TC3PC et SMA



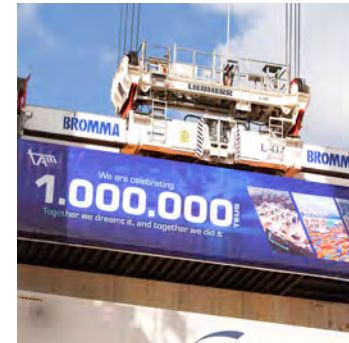
2021

- Démarrage des opérations par Tanger Alliance au Terminal à Conteneurs 3 au port de Tanger Med
- Entrée du Groupe Tanger Med dans le capital de Marsa Maroc



2022

Atteinte de 1 million d'EVP manipulés par Tanger Alliance après 12 mois d'activité



2023

Atteinte de 2,6 millions d'EVP manipulés par la société



2024

- Présence de Marsa Maroc à l'international à travers la gestion déléguée des Terminaux 1 et 5 du port de Cotonou au Bénin
- Obtention de la concession d'exploitation du Terminal à Conteneurs Est du port Nador West Med
- Changement du mode de gouvernance par l'adoption du mode moniste à Conseil d'administration et transfert du siège social
- Adoption d'une nouvelle identité visuelle



2025

- Marsa Maroc et TIL, filiale du Groupe MSC, concluent un accord de partenariat portant sur Nador West Med
- Marsa Maroc et la société Nador West Med signent la convention de concession relative au Terminal Ouest de Nador West Med
- Le groupement « Boluda Towage – Marsa Maroc » désigné pour exercer les activités de remorquage et d'assistance à Nador West Med
- Marsa Maroc crée « Ports4Impact » pour porter son engagement RSE
- Marsa Maroc et CMA CGM finalisent l'accord pour l'exploitation du Terminal à Conteneurs Ouest du port Nador West Med
- Marsa Maroc et Boluda Corporacion Maritima concluent un accord portant sur une prise de participation dans Boluda Maritime Terminals



Activités & services

Marsa Maroc offre à ses clients une large gamme de services portuaires. En plus des services de manutention qui représentent son cœur de métier, Marsa Maroc propose également des services à valeur ajoutée ainsi que des solutions personnalisées.



SERVICES MARITIMES

- Remorquage
- Pilotage



SERVICES PRINCIPAUX

- Manutention à bord et à quai
- Stockage et magasinage



SERVICES CONNEXES

- Débardage
- Gerbage
- Chargement/Déchargement des camions
- Lamanage
- Avitaillement en eau et électricité
- Pesage
- Empotage/Dépotage
- SAV au terminal voiturier (stockage de longue durée, intégration des accessoires, etc.)
- Monitoring des conteneurs frigorifiques



SERVICES DIGITAUX

- Suivi de l'avancement des opérations
- Suivi de la situation des conteneurs
- Dématérialisation du bon à délivrer
- e-facturation
- e-payment
- Data à portée de main

SERVICES MARITIMES



SERVICES PRINCIPAUX



SERVICES CONNEXES



SERVICES DIGITAUX



Des **solutions logistiques personnalisées**



Des terminaux **certifiés aux normes Qualité, Sécurité, Environnement et Energie** les plus exigeantes et certifiés selon le code ISPS



Des **opérations 24/7**

Une présence affirmée avec 35 terminaux dans 21 ports



35
terminaux opérés

21
ports

67
millions de tonnes
manutentionnées

3
millions d'EVP
manutentionnés

Stratégie « Marsa 2030 »

Marsa Maroc a mis en place un nouveau plan stratégique et a défini une nouvelle vision pour s'adapter aux évolutions de son environnement.

L'environnement de Marsa Maroc a profondément évolué ces dernières années, sous l'effet conjugué de l'augmentation de la taille des navires, de la concentration des armateurs et de la reconfiguration des chaînes logistiques, tandis que la digitalisation, l'automatisation et les exigences de décarbonation ont redessiné durablement les modèles opérationnels et énergétiques du secteur.

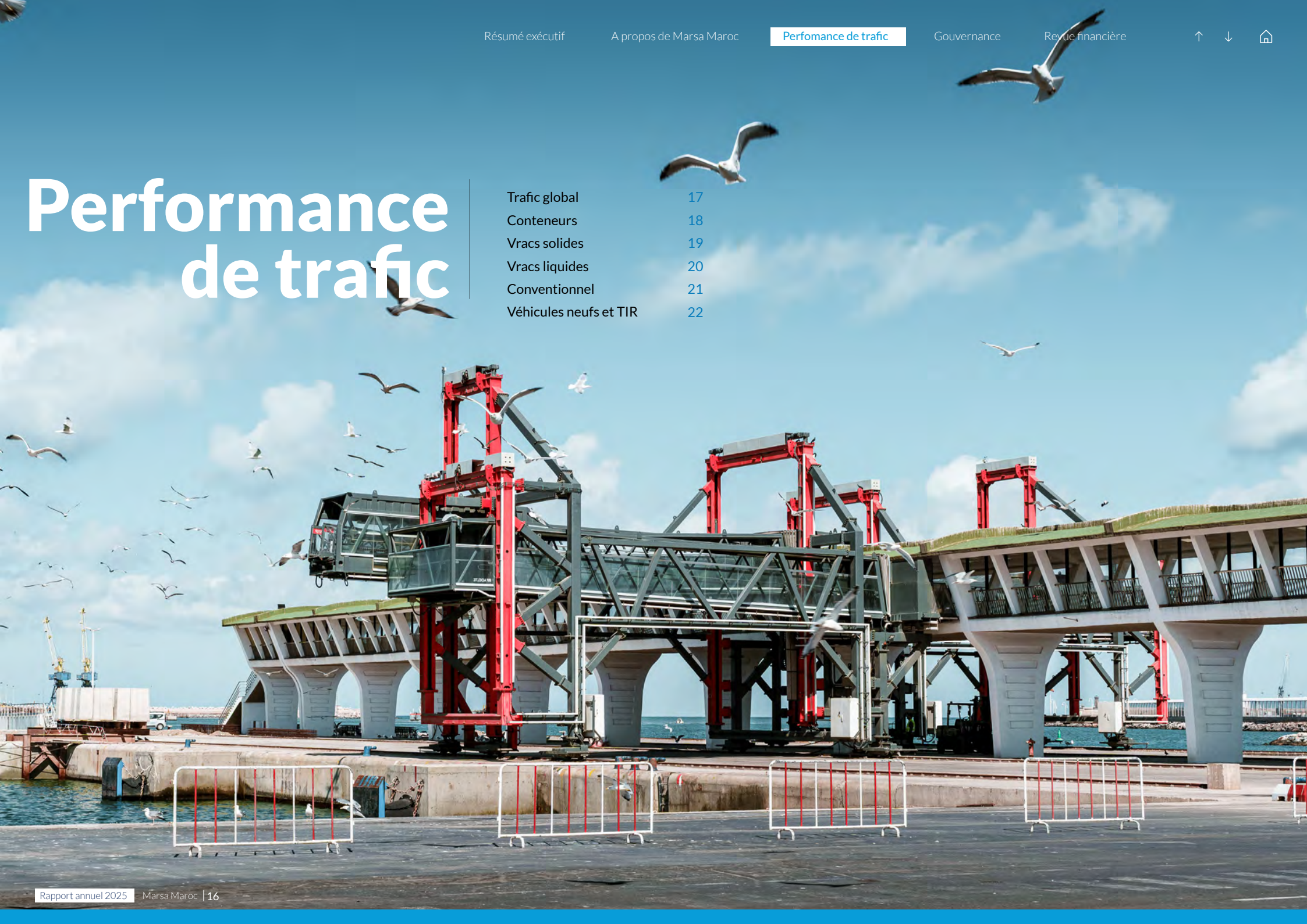
Dans ce contexte, Marsa Maroc a défini en 2023 une nouvelle stratégie à horizon 2030, avec l'ambition de s'imposer comme un partenaire portuaire, logistique et maritime de référence, au Maroc et à l'international, en proposant des solutions intégrées, digitalisées et durables, adossées à une expertise reconnue et à une qualité de service de premier plan.

Cette feuille de route s'articule autour de six axes stratégiques, déclinés en objectifs précis et en un portefeuille structuré de projets sur un horizon de cinq ans. Depuis 2023, le groupe a ainsi engagé une transformation visant à évoluer d'un opérateur portuaire principalement domestique vers un acteur intégré, à la fois portuaire, maritime et logistique, doté d'une empreinte internationale croissante.



Performance de trafic

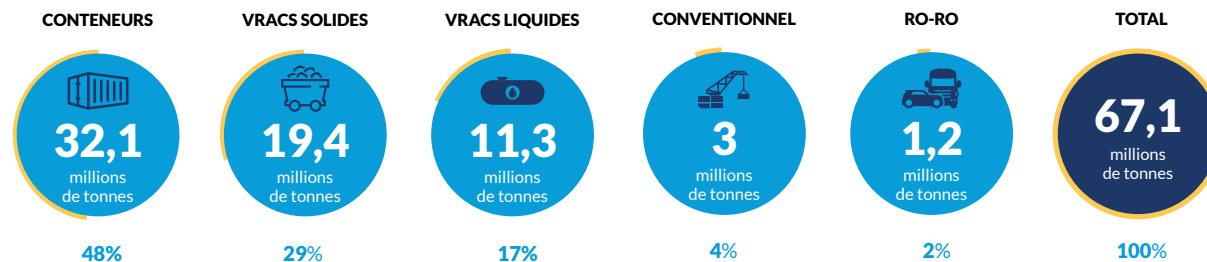
Trafic global	17
Conteneurs	18
Vracs solides	19
Vracs liquides	20
Conventionnel	21
Véhicules neufs et TIR	22



Trafic global

En 2025, Marsa Maroc a poursuivi la dynamique de croissance de ses activités, avec un trafic global ayant atteint 67,1 millions de tonnes de marchandises manutentionnées, en progression de 6 % par rapport à 2024.

Cette performance est soutenue par la bonne tenue de plusieurs segments de trafic, notamment le trafic conteneurisé qui a dépassé 3 millions d'EVP, les vracs liquides qui ont franchi 11,3 millions de tonnes, confirmant la capacité de Marsa Maroc à accompagner la croissance des flux commerciaux et à consolider son positionnement d'opérateur portuaire de référence.

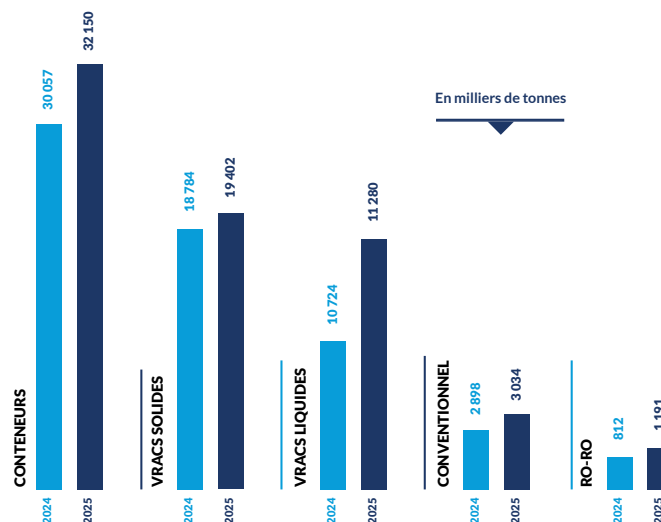


En milliers de tonnes

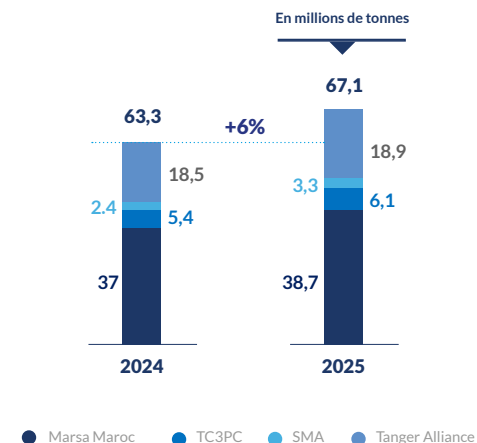
Trafic par site opérationnel

	2024	2025
Port de Tanger Med	19 082	19 465
Tanger Alliance	18 499	18 944
Terminal Vrac et Marchandises Diverses	583	521
Port de Casablanca	17 488	18 978
DEPC	12 102	12 910
TC3PC	5 386	6 068
Port de Jorf Lasfar	7 296	7 663
Port d'Agadir	6 088	6 723
DEPA	3 736	3 376
SMA	2 352	3 346
Port de Mohammedia	5 027	5 131
Port de Safi	3 972	4 216
Port de Nador	2 995	3 590
Port de Laâyoune	651	887
Port de Dakhla	677	405
TOTAL	63 276	67 058

Trafic par mode de conditionnement



Trafic par société



Conteneurs



▲ 4%

Le trafic conteneurisé manutentionné par Marsa Maroc a poursuivi sa progression en atteignant un volume de 3 025 milliers d'EVP en 2025 contre 2 899 milliers d'EVP en 2024, enregistrant une hausse de +4 %.

Le trafic domestique s'est établi à 1 312 milliers d'EVP, en progression de 6 % par rapport à 2024. Quant au trafic de transbordement, il a atteint 1 713 milliers d'EVP, en hausse de 3 % par rapport à l'année précédente.

Faits marquants

Renforcement des capacités des terminaux à conteneurs

Lancement d'un programme d'investissement majeur visant à renforcer la capacité et la performance opérationnelle des terminaux à conteneurs au port de Casablanca, incluant l'approfondissement des quais existants, la construction de nouveaux linéaires et le réaménagement des parcs de stockage, pour une capacité additionnelle de 900 000 EVP.

Réception de nouveaux chariots cavaliers

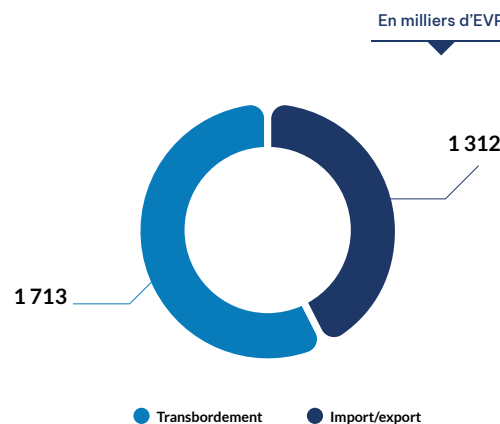
Renforcement et modernisation du parc d'équipements des terminaux à conteneurs au port de Casablanca, concrétisés par la réception de sept chariots cavaliers de dernière génération, d'une capacité de 40 tonnes et pouvant empiler jusqu'à quatre niveaux, contribuant à améliorer la performance opérationnelle, la fluidité des flux et la sécurité des opérations.

En milliers d'EVP

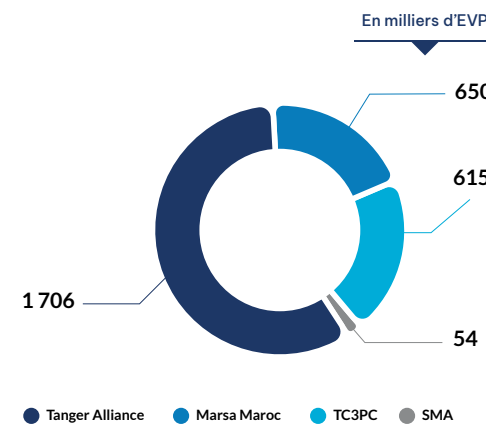
Evolution du trafic des conteneurs par site opérationnel

	2024	2025	Variations % 2025/2024
Tanger Alliance	1 697	1 706	1%
TRANSBORDEMENT	1 571	1 588	1%
IMPORT/EXPORT	126	118	-7%
Port de Casablanca	1 033	1 125	9%
DEPC import/export	355	385	8%
TC3PC import/export	589	615	4%
TRANSBORDEMENT	89	125	40%
Port d'Agadir	161	190	18%
DEPA	110	136	24%
SMA	51	54	6%
Port de Nador	8	5	-43%
TOTAL	2 899	3 025	4%

Répartition du trafic conteneurisé par marché



Répartition du trafic conteneurisé par société



Vracs solides



▲ 3%

Le trafic des vracs solides traité par Marsa Maroc en 2025 a atteint un volume de 19,4 millions de tonnes contre 18,8 millions de tonnes en 2024, enregistrant ainsi une progression de +3 %.

Cette évolution est portée principalement par la hausse des trafics de charbon, de ferraille et de clinker. Les importations de charbon ont enregistré une forte progression (+33 %), marquant un retour à un niveau d'approvisionnement normal aux ports de Casablanca et de Nador.

Les importations de ferraille ont également connu une hausse (+25 %), en lien avec la dynamique soutenue du secteur du BTP, portée notamment par les programmes de logements sociaux, les grands chantiers liés à la CAN 2025, à la Coupe du Monde 2030, ainsi que par les projets d'infrastructures portuaires et aéroportuaires.

La progression du trafic de clinker (+15 %) s'explique principalement par le renforcement des flux de cabotage entre les ports d'Agadir et de Laâyoune.

Faits marquants

Renforcement de la compétitivité de l'activité vracs au port de Casablanca

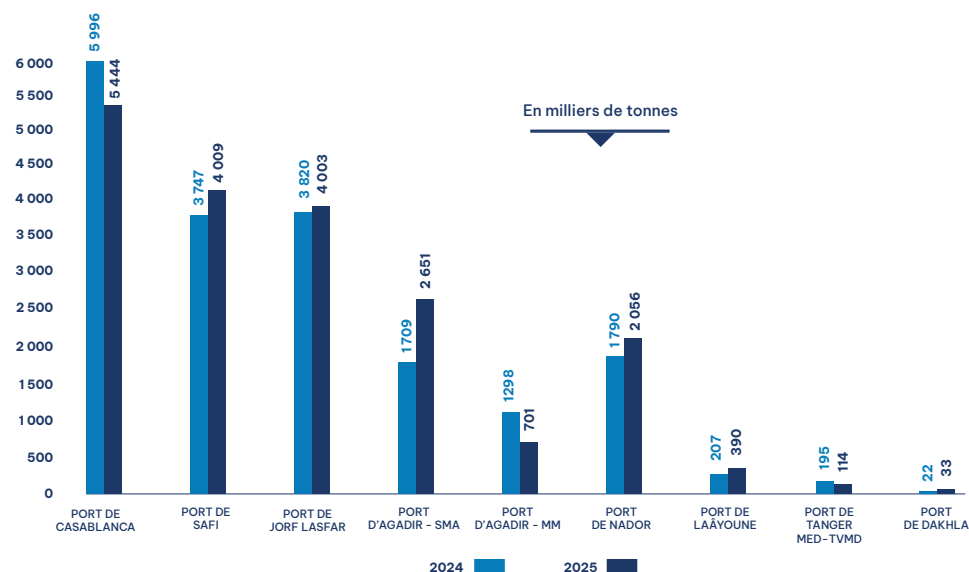
Marsa Maroc a engagé un projet structurant d'approfondissement de 530 mètres linéaires de quai au niveau du terminal polyvalent du port de Casablanca. Démarrés fin 2024, les travaux visent à permettre l'accueil de navires de plus grande capacité, à fluidifier les opérations portuaires et à réduire les délais d'attente en rade. Ce projet devrait porter la capacité de traitement du terminal à près de 10 millions de tonnes par an.

En milliers de tonnes

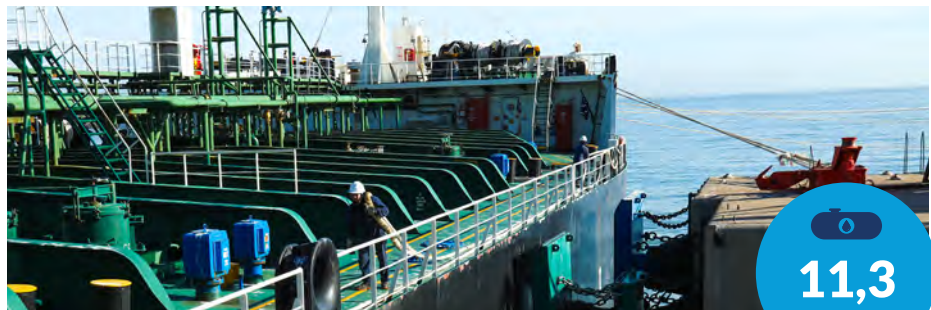
Evolution des principaux trafics en vracs solides

	2024	2025	Variations % 2025/2024
Aliments de bétail	2 243	2 072	-8%
Gypse	1 995	2 017	1%
Charbon	1 488	1 986	33%
Sucre brut	1 806	1 809	-
Clinker	1 542	1 767	15%
Céréales	1 874	1 551	-17%
Soufre	1 700	1 488	-12%
Ferraille	1 063	1 326	25%
Feldspath	1 000	1 181	18%
Coke de pétrole	1 098	1 097	-
Barytine	786	985	25%
Engrais	853	769	-10%
Sel	424	295	-30%
Autres	912	1 059	16%
TOTAL	18 784	19 402	3%

Evolution du trafic des vracs solides par site opérationnel



Vracs liquides



11,3
millions
de tonnes

▲ 5%

Le trafic des vracs liquides traité par Marsa Maroc en 2025 a atteint un volume de 11,3 millions de tonnes contre 10,7 millions de tonnes en 2024, enregistrant ainsi une progression de +5 %.

Le trafic des hydrocarbures, représentant 87 % du trafic des vracs liquides, s'est élevé à 9,8 millions de tonnes, en hausse de +3 %, soutenu principalement par l'appréciation de la demande nationale.

La progression du trafic de bitume (+24 %) reflète la dynamique des projets d'infrastructures routières en cours dans le pays.

Faits marquants

Port de Jorf Lasfar

Le trafic des hydrocarbures a enregistré une hausse de 6%, reflétant la dynamique soutenue des importations et le rôle stratégique du port dans l'approvisionnement énergétique national.

Port de Mohammedia

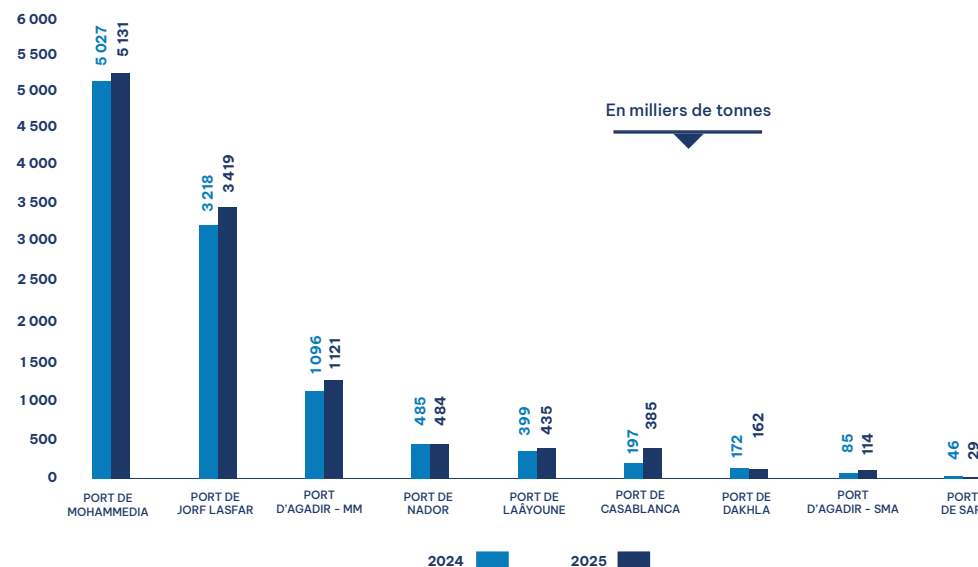
Le trafic a progressé de 2%, porté par l'augmentation des importations de gasoil, de bitume et de fuel.

En milliers de tonnes

Evolution des principaux vracs liquides

	2024	2025	Variations % 2025/2024
Hydrocarbures	9 524	9 796	3%
Bitume	468	580	24%
Autres	732	904	24%
TOTAL	10 724	11 280	5%

Evolution du trafic des vracs liquides par site opérationnel



Conventionnel



Le trafic conventionnel traité par Marsa Maroc en 2025 a dépassé 3 millions de tonnes contre 2,9 millions de tonnes en 2024, soit une progression de +5 %.

Cette évolution est portée principalement par la hausse des importations de bois et dérivés (+50 %), en lien avec la dynamique soutenue du secteur du BTP.

Les trafics de sacheries et big-bags ont également enregistré une forte progression (+47 %), tirée par la consolidation des exportations de sucre depuis le port de Casablanca.

Faits marquants

Extension des capacités du terminal polyvalent au port de Jorf Lasfar

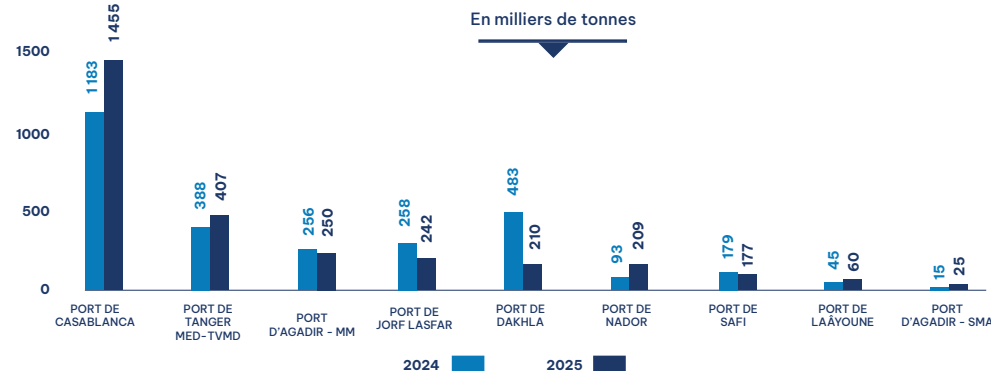
Dans un contexte de forte croissance de l'hinterland industriel, Marsa Maroc a lancé un projet d'extension du front d'accostage du terminal polyvalent du port de Jorf Lasfar, accompagné d'un programme de modernisation des équipements. Ce projet, permettra d'augmenter d'environ 50 % la capacité du terminal et de renforcer la compétitivité des opérations. À travers cette dynamique, Marsa Maroc entend consolider sa présence au port de Jorf Lasfar et accompagner le développement futur de cette plateforme industrielle stratégique.

En milliers de tonnes

Evolution des principaux trafics conventionnel

	2024	2025	Variations % 2025/2024
Produits sidérurgiques	1 380	1 403	2%
Bois et dérivés	296	444	50%
Sacheries et big-bags	222	327	47%
Produits de la pêche	492	225	-54%
Cuivre	114	123	8%
Agrumes et primeurs	122	90	-26%
Autres	273	423	55%
TOTAL	2 898	3 034	5%

Evolution du trafic conventionnel par site opérationnel



Véhicules neufs et TIR



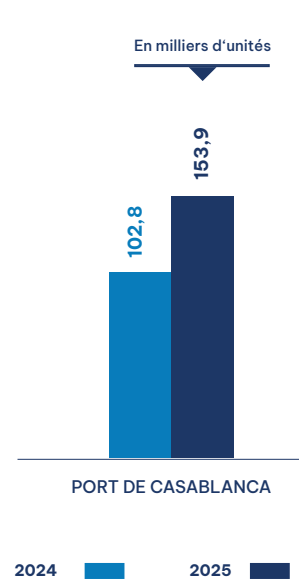
181
milliers d'unités

▲ 42%

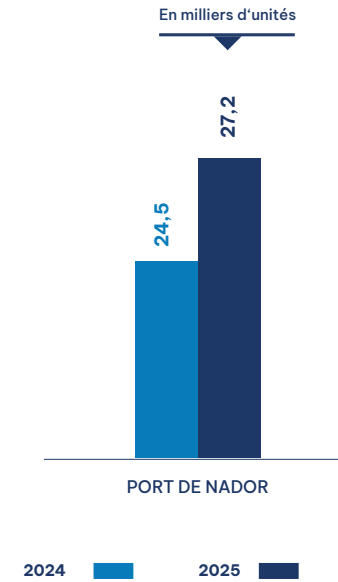
Le trafic des voitures neuves traité par Marsa Maroc au port de Casablanca a atteint 153,9 milliers d'unités en 2025, enregistrant une hausse de 50 % par rapport à 2024, portée par la dynamique du marché automobile national.

Le trafic TIR traité au port de Nador s'est, quant à lui, établi à 27,2 milliers d'unités, en progression de 2,7 milliers d'unités par rapport à l'année précédente.

Evolution du trafic des véhicules neufs



Evolution du trafic TIR



Gouvernance

Tableau de bord de l'actionnaire	24
Organes de gouvernance	26
Organigramme	30

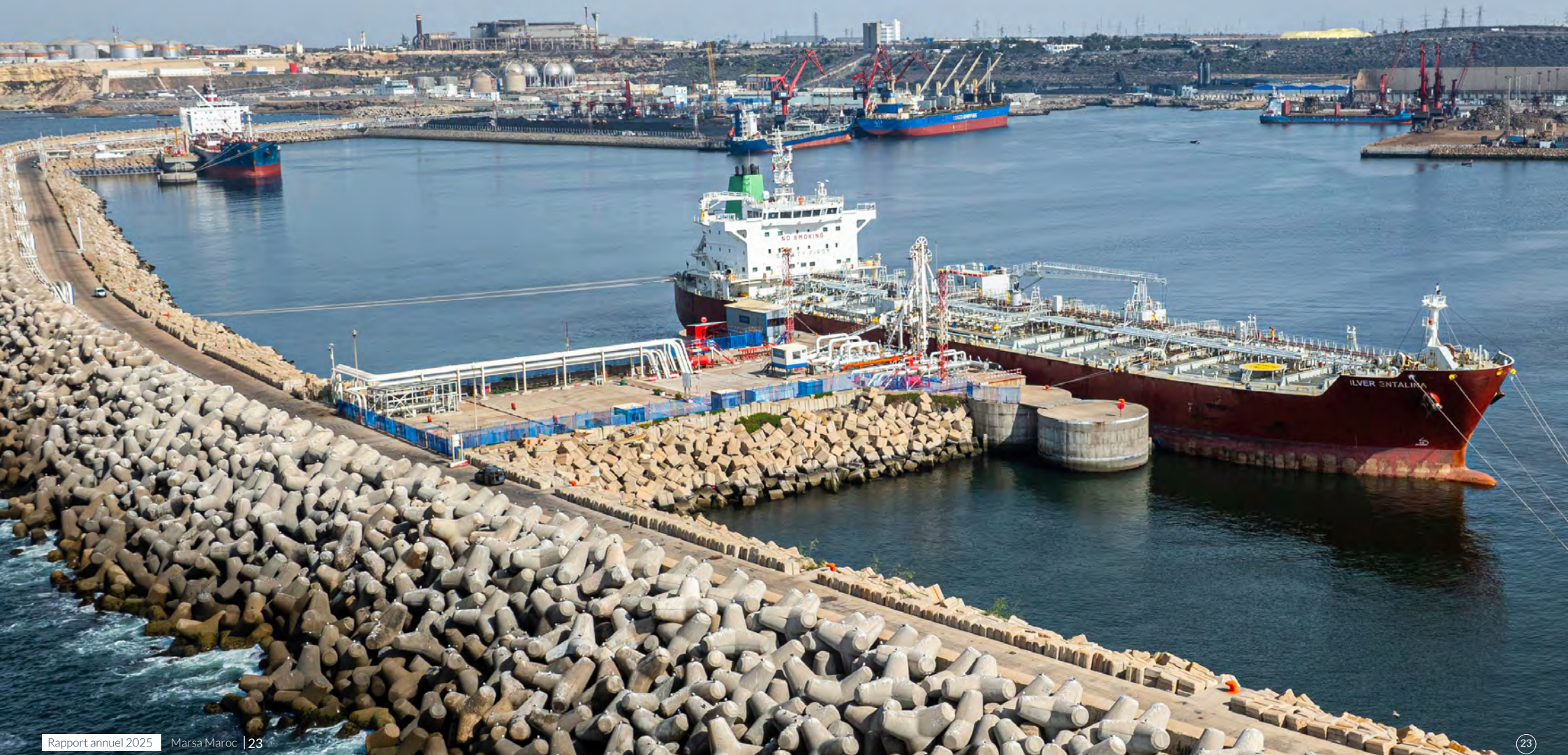


Tableau de bord de l'actionnaire

Performance du titre Marsa Maroc en 2025

Porté par la solidité de ses performances financières et par une dynamique opérationnelle soutenue, le cours de l'action Marsa Maroc a enregistré une progression annuelle de 77,2 % en 2025, traduisant la confiance des investisseurs dans les perspectives de développement de la société. Cette performance surpasse largement celle du marché, l'indice MASI ayant progressé de 25 % sur la même période.

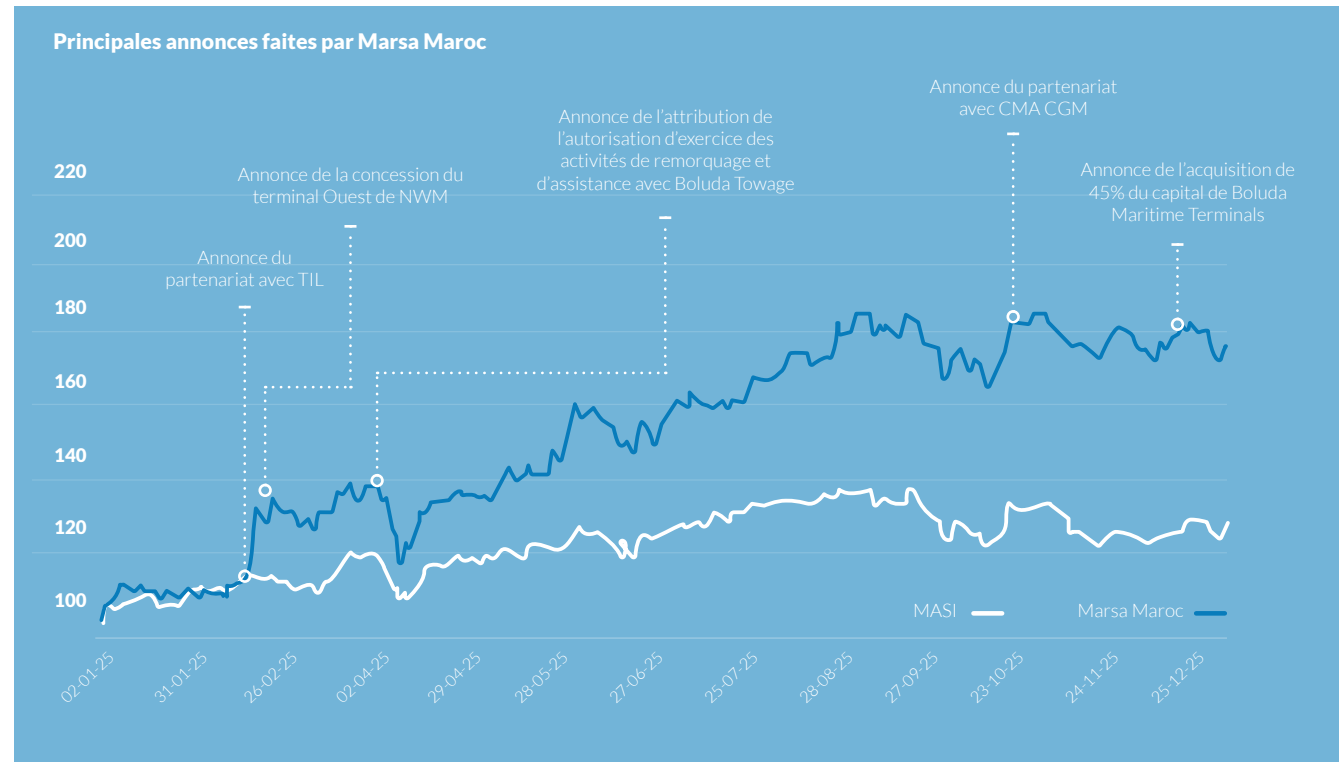
Au cours de l'exercice, le titre a évolué dans une fourchette comprise entre 560 Dirhams et 1 001 Dirhams, ce dernier niveau ayant été atteint le 4 septembre 2025. L'action a franchi le seuil de 900 Dirhams à partir du 31 juillet, niveau qu'elle a maintenu jusqu'à la fin de l'année.

Cette évolution a permis à Marsa Maroc de se hisser au 4^{ème} rang des plus fortes capitalisations de la Bourse de Casablanca, avec une capitalisation boursière avoisinant 70 milliards de Dirhams à fin décembre 2025.

Une liquidité soutenue

Le titre s'est également distingué par un niveau élevé d'échanges, se positionnant comme le 3^{ème} titre le plus actif de la Bourse de Casablanca en 2025. Cette liquidité soutenue contribue à renforcer la profondeur du marché sur la valeur et constitue un facteur clé de son attractivité auprès des investisseurs, consolidant ainsi son statut de valeur de référence sur la place financière marocaine.

Evolution du cours de Marsa Maroc comparée au MASI en 2025 (Base 100)



Dividendes et politique de distribution

L'Assemblée Générale Ordinaire des actionnaires de Marsa Maroc, tenue le 25 juin 2025 au siège de la société, après examen du rapport de gestion et des rapports des Commissaires aux Comptes relatifs à l'exercice 2024, a approuvé la distribution d'un dividende de 9,5 Dirhams par action.

Ce dividende a été mis en paiement à compter du 28 juillet 2025. Il correspond à un taux de distribution (pay-out ratio) de 74 % et représente un rendement de 1,8 %, calculé sur la base du cours de clôture de l'action au 31 décembre 2024. Sur l'ensemble de l'année 2024, la performance globale pour l'actionnaire, incluant l'évolution du cours de l'action et le dividende distribué, ressort à 50 %.

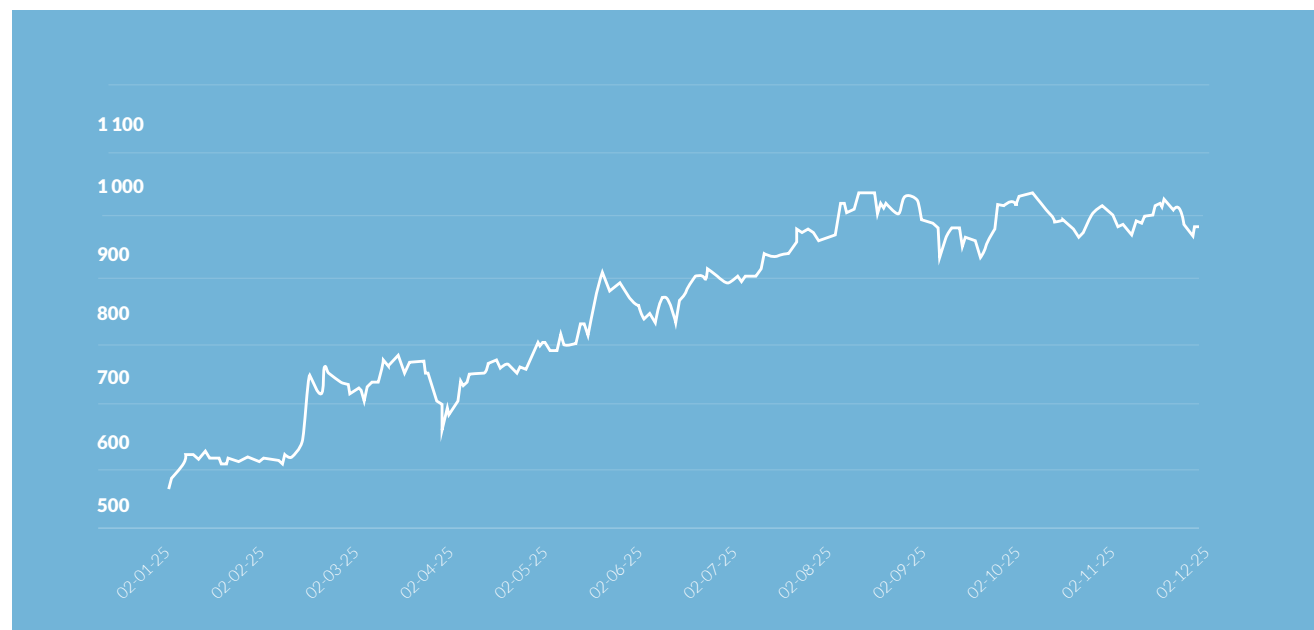
En 2025, Marsa Maroc a poursuivi une politique de rémunération attractive pour ses actionnaires, tout en maintenant un niveau d'investissement soutenu au service de ses projets de développement.

Au titre de l'exercice 2025, le Conseil d'administration proposera à l'Assemblée Générale la distribution d'un dividende de 11 Dirhams par action, en progression de 16 % par rapport à celui distribué au titre de l'exercice précédent. Cette évolution s'inscrit dans la dynamique d'amélioration des résultats de Marsa Maroc, avec un bénéfice par action (BPA) atteignant 21,6 Dirhams en 2025. Le taux de distribution (pay-out ratio) s'établirait ainsi à 58 %, traduisant un équilibre entre la rémunération des actionnaires et le financement des investissements et des projets de croissance.

Compte tenu de la forte appréciation du cours de l'action au cours de l'année, le rendement du dividende (dividend yield) ressortirait à 1,2 % en 2025.



Evolution du cours ajusté de Marsa Maroc en 2025 (en MAD)



Chiffres clés de l'actionnaire

	Unité	2021	2022	2023	2024	2025
Cours de clôture	Mad	279,9	216	278	536	950
Capitalisation boursière de clôture	Millions de Mad	20 543	15 853	20 404	39 340	69 726
Minimum période	Mad	207,0	198	181	270	560
Maximum période	Mad	286,0	291	280	559	1 001
Cours moyen	Mad	248,2	256	245	362	832
Performance de l'action	%	33,3%	-22,8%	28,7%	92,8%	77,2%
Rendement des fonds propres	%	28,9%	30,4%	28,6%	34,6%	34,5%
BPA	Mad	9,1	11,1	11,6	17,3	21,6
Dividende	en Mad	7,2	8	8,5	9,5	11,0
Pay out	%	110%	94%	86%	74%	58%
Dividend Yield	%	2,6%	3,7%	3,1%	1,8%	1,2%
PER	X	30,8	19,4	23,9	31,0	43,9

Notre mode de gouvernance

Dans un environnement marqué par une évolution constante, Marsa Maroc accorde une importance particulière à la mise en place d'un dispositif de gouvernance agile, efficient et aligné sur les meilleures pratiques. Ce dispositif repose sur des instances de gouvernance structurées et des processus décisionnels clairs et adaptés, permettant d'assurer un accompagnement approprié de la stratégie, des performances et de la création de valeur durable du groupe.

Dans cette dynamique, une mission d'évaluation interne des organes de gouvernance de Marsa Maroc a été réalisée courant l'année 2025, sous l'égide du Comité Nomination, Rémunération et Gouvernance. Cette évaluation avait pour objectif d'apprécier le fonctionnement, l'efficacité et la complémentarité des instances de gouvernance de Marsa Maroc, en ce compris le Conseil d'administration et les comités spécialisés, ainsi que leur adéquation au regard des enjeux stratégiques du groupe, des exigences réglementaires applicables et des bonnes pratiques de gouvernance.

La mission réalisée a ainsi permis une appréciation structurée des pratiques de gouvernance existantes au sein de la société, et ses conclusions contribueront à consolider les acquis, à identifier les axes d'amélioration et à formuler des recommandations visant à renforcer la transparence et l'efficacité du dispositif de gouvernance, en cohérence avec les orientations stratégiques et les engagements ESG de Marsa Maroc.

Par ailleurs, dans le cadre du maintien de la dynamique d'amélioration continue des pratiques de gouvernance, Marsa Maroc poursuit le déploiement de la digitalisation de ses instances de gouvernance, visant à renforcer l'accessibilité, la traçabilité et la sécurisation de l'information, tout en contribuant à une meilleure efficacité opérationnelle.

Le Conseil d'administration

Prénom & Nom	Date de début du mandat en cours	Date du 1 ^{er} mandat au sein de Marsa Maroc	Année de fin du mandat en cours	Membres du Comité Stratégie et Investissements	Membres du Comité Nomination Rémunération et Gouvernance	Membres du Comité Audit et Risques
Fouad BRINI	25/06/2024	28/07/2021	AGO 2030 qui statuera sur les comptes 2029			
Mehdi TAZI RIFFI	25/06/2024	28/07/2021	AGO 2030 qui statuera sur les comptes 2029	Président	✓	
Anouar EL JABBARI	25/06/2024	20/05/2023	AGO 2030 qui statuera sur les comptes 2029		✓	✓
Loubna GHALEB	25/06/2024	28/07/2021	AGO 2030 qui statuera sur les comptes 2029	✓		
Mustapha EL OUAFI	25/06/2024	20/06/2023	AGO 2030 qui statuera sur les comptes 2029			Président
Tanger Med Dev Log représentée par Mehdi TAZI RIFFI	25/06/2024	28/07/2021	AGO 2030 qui statuera sur les comptes 2029			
L'ANGSPE représentée par Khalid EL HATTAB	25/06/2024	ANGSPE : 18/05/2023 M. EL HATTAB : 18/05/2023	AGO 2030 qui statuera sur les comptes 2029	✓	✓	✓
RCAR représenté par Mehdi BOURISS	25/06/2024	RCAR : 12/10/2016 M. BOURISS : 19/09/2024	AGO 2030 qui statuera sur les comptes 2029	✓	Président	✓
Wafa Assurance représentée par Boubker JAI	25/06/2024	Wafa Assurance : 12/10/2016 M. JAÏ : 17/05/2023	AGO 2030 qui statuera sur les comptes 2029	✓	✓	✓
CMR représentée par Mohammed Jaber KHEMLICHI	25/06/2024	CMR représentée par M. KHEMLICHI : 12/10/2016	AGO 2030 qui statuera sur les comptes 2029	✓	✓	✓

Nomination des membres

- Le Conseil d'administration est présidé par M. Fouad BRINI.
- Les membres du Conseil d'administration, tous non-exécutifs, sont nommés par l'Assemblée Générale Ordinaire.
- En termes de représentativité de genre au sein du Conseil d'administration, la proportion de femme représente 10%.
- Les membres du Conseil d'administration sont nommés tenant compte de leur expertise en management, stratégie et finance ainsi que de leur connaissance des secteurs portuaire et logistique, notamment, au sein d'entreprises publiques.

Missions et fonctionnement

- Le Conseil d'administration détermine les orientations de l'activité de la société, notamment, stratégiques, économiques et financières et veille à leur mise en œuvre. Il se saisit de toute question intéressant la bonne marche de la société et règle, par ses délibérations, les affaires qui la concernent.
- A la clôture de chaque exercice, le Conseil d'administration arrête les comptes annuels, les comptes consolidés et le rapport de gestion à présenter à l'Assemblée Générale, en vue de leur approbation conformément à la législation en vigueur.
- Le Conseil d'administration arrête également les comptes semestriels.
- Le Conseil d'administration est responsable de l'information destinée aux actionnaires et au public, conformément aux dispositions légales et réglementaires en vigueur.
- Le Conseil d'administration traite des sujets critiques qui lui sont remontés, en s'appuyant sur les comités spécialisés. A ce titre, aucune préoccupation critique ne lui a été remontée en 2025.



L'indépendance

M. Mustapha EL OUAFI est nommé par l'Assemblée Générale en qualité d'administrateur indépendant au sein du Conseil d'administration.

A l'exception de l'administrateur indépendant, les autres administrateurs n'ont pas perçu de rémunération au titre de l'exercice 2025.

• Composition du Conseil d'administration

Prénom & Nom	Qualité
Fouad BRINI	Président
Mehdi TAZI RIFFI	Membre
Anouar EL JABBARI	Membre
Loubna GHALEB	Membre
Mustapha EL OUAFI	Membre
Tanger Med Dev Log représenté par Mehdi TAZI RIFFI	Membre
LANGSPE représentée par Khalid EL HATTAB	Membre
RCAR représenté par Mehdi BOURISS	Membre
Wafa Assurance représentée par Boubker JAI	Membre
CMR représentée par Mohammed Jaber KHEMLICHI	Membre

COMITES SPECIALISES

Le Conseil d'administration a institué, en son sein, trois comités spécialisés :

- Le Comité Audit et Risques ;
- Le Comité Stratégie et Investissements ;
- Le Comité Nomination, Rémunération et Gouvernance.

• Le Comité Audit et Risques (CAR)

Prénom & Nom	Fonction au sein du CAR	Fonction au sein du Conseil d'administration
Mustapha EL OUAFI	Président	Membre indépendant du Conseil d'administration
Anouar EL JABBARI	Membre	Membre du Conseil d'administration
Khalid EL HATTAB	Membre	Représentant permanent de l'ANGSPE, Membre du Conseil d'administration
Mehdi BOURISS	Membre	Représentant permanent du RCAR, Membre du Conseil d'administration
Boubker JAI	Membre	Représentant permanent de Wafa Assurance, Membre du Conseil d'administration
Mohammed Jaber KHEMLICHI	Membre	Représentant permanent de la CMR, Membre du Conseil d'administration

Nomination des membres

Les membres du CAR sont désignés par le Conseil d'administration sur avis du Comité Nomination, Rémunération et Gouvernance.

Missions et fonctionnement

Le CAR est chargé d'apprécier le dispositif de contrôle interne au sein de la société et fait réaliser, au besoin, les audits externes et évaluations nécessaires pour apprécier ce contrôle.

Le CAR examine également, la charte et le plan d'audit interne ainsi que les rapports d'audit interne et externe. Il émet un avis sur le choix des auditeurs externes, examine les principes comptables et apprécie la gestion et la maîtrise des risques.



Le CAR examine, par ailleurs, les questions relatives aux comptes et documents financiers présentant un intérêt méthodologique ou susceptibles de générer des risques.

Le CAR examine la politique de distribution des dividendes. Il émet une recommandation sur le choix des commissaires aux comptes et il est chargé du suivi du contrôle légal des comptes sociaux et des comptes consolidés.

Le CAR analyse les états financiers semestriels et annuels, avant qu'ils ne soient arrêtés par le Conseil d'administration et avant leur publication.

Le CAR est chargé du suivi de l'efficacité du système de gestion des risques liés à la société. Il assiste le Conseil d'administration lorsque celui-ci apprécie l'efficacité du système de gestion des risques et valide les plans d'actions permettant d'atténuer et de maîtriser les risques majeurs identifiés. Le Comité examine également la politique des achats de la société, avant approbation par le Conseil d'administration.

• Le Comité Stratégie et Investissements (CSI)

Prénom & Nom	Fonction au sein du CSI	Fonction au sein du Conseil d'administration
Mehdi TAZI RIFFI	Président	Membre du Conseil d'administration
Loubna GHALEB	Membre	Membre du Conseil d'administration
Khalid EL HATTAB	Membre	Représentant permanent de l'ANGSPE, Membre du Conseil d'administration
Mehdi BOURISS	Membre	Représentant permanent du RCAR, Membre du Conseil d'administration
Boubker JAI	Membre	Représentant permanent de Wafa Assurance, Membre du Conseil d'administration
Mohammed Jaber KHEMLICHI	Membre	Représentant permanent de la CMR, Membre du Conseil d'administration

Nomination des membres

Les membres du CSI sont désignés par le Conseil d'administration sur avis du Comité Nomination, Rémunération et Gouvernance.

Missions et fonctionnement

Le CSI émet un avis sur la définition et la mise en œuvre des orientations stratégiques et suit l'état d'avancement de la mise en œuvre des dites orientations.

Le Comité examine également, les projets de développement en matière de croissance interne et externe, ainsi que les propositions relatives aux opérations de financement significatives.

Le Comité examine, par ailleurs, les projets d'implantation à l'étranger et, en matière d'investissement, il donne son avis sur les programmes d'investissements pluriannuels et leurs financements et examine les budgets annuels et leurs mises à jour.

• Le Comité Nomination, Rémunération et Gouvernance (CNRG)

Prénom & Nom	Fonction au sein du CNRG	Fonction au sein du Conseil d'administration
Mehdi BOURISS	Président	Représentant permanent du RCAR, Membre du Conseil d'administration
Mehdi TAZI RIFFI	Membre	Membre du Conseil d'administration
Anouar EL JABBARI	Membre	Membre du Conseil d'administration
Khalid EL HATTAB	Membre	Représentant permanent de l'ANGSPE, Membre du Conseil d'administration
Boubker JAI	Membre	Représentant permanent de Wafa Assurance, Membre du Conseil d'administration
Mohammed Jaber KHEMLICHI	Membre	Représentant permanent de la CMR, Membre du Conseil d'administration



Nomination des membres

Les membres du CNRG sont désignés par le Conseil d'administration, sur avis dudit Comité.

Missions et fonctionnement

Le CNRG émet un avis sur les propositions de nomination aux mandats d'administrateur ou de membre des Comités spécialisés.

Le CNRG a également pour mission d'évaluer les critères de compétence pour les administrateurs et membres des Comités spécialisés ainsi que les critères d'indépendance des Administrateurs Indépendants.

Le CNRG est, par ailleurs, chargé de l'élaboration et de la mise à jour de la procédure de nomination des Administrateurs Indépendants au sens de la loi 17-95 relatives aux sociétés anonymes telle que modifiée et complétée et conformément à la loi 40-22 fixant le nombre des Administrateurs Indépendants au sein des organes délibérants des entreprises publiques, ainsi que les conditions et la procédure de leur nomination.

Le CNRG examine la politique de rémunération et de recrutement au sein de la société et formule, le cas échéant, des recommandations au Conseil d'administration. Il émet également un avis sur la rémunération des Administrateurs Indépendants.

Le CNRG est également chargé du suivi des questions relatives à la gouvernance d'entreprise. Il a pour mission d'assister le Conseil d'administration dans l'adaptation du système de gouvernance. A cet effet, il réalise une évaluation périodique dont il soumet les conclusions au Conseil. Il assure également le suivi de la mise en œuvre des recommandations issues de cette évaluation. Le CNRG supervise et suit, par ailleurs, l'évaluation externe relative au fonctionnement des organes de gouvernance.

Le CNRG est chargé de la rédaction et des modifications des Chartes des Comités spécialisés et supervise l'élaboration et les mises à jour du Règlement Intérieur du Conseil d'administration.

Le CNRG procède à l'examen et à la validation du Code de Déontologie Boursière de la société.

LA DIRECTION GENERALE

La Direction Générale de la société est assumée, sous sa responsabilité, par le Directeur Général.

Le Directeur Général est investi des pouvoirs les plus étendus pour agir en toutes circonstances au nom de la société. Il représente la société dans ses rapports avec les tiers et rend compte au Conseil d'administration, des résultats, perspectives et faits marquants de la société.

Organigramme^(*)



DIRECTEUR GENERAL
Tarik EL AROUSSI

DIRECTEURS DE PÔLES



Driss AGOUJJIM
Pôle Finance



Reda MOUKHLI
Pôle Développement –
Directeur Général de MMIL



Rachid HADI
Pôle Opérations

DIRECTEURS CENTRAUX



Abderrahmane BELLAT
Business Unit Maintenance



Tawfik CHAHIR
Business Unit Trafic Conteneur



Khalid MANSOUR
Business Unit Trafics Vrac



Adil IBN RASS
Direction Ressources Humaines



Redouane LACHGAR
Direction Achats



Sana BENNENNI
Direction Digitalisation & IT



Meriem DIOURI
Direction Stratégie



Maria FADRIQ
Direction Audit Interne & Risques



Abdelhak BEN DAHMANE
Direction Affaires Juridiques



Ghizlane OUAKKI
Direction Transformation et Conduite
du Changement



Mustapha LOULID
Direction Technique



Mounia ZIANI
Direction Corporate et Gouvernance



Fatima Zahra HRAR
Direction Communication & RSE



Ahmad HAMANE
Direction Contrôle de Gestion

DIRECTEURS DE L'EXPLOITATION AUX PORTS



Said LASFAR
Direction de l'Exploitation au port de Nador



Aimad BOULAJOU
Direction de l'Exploitation - Terminal Vrac et
Marchandises Diverses au Port Tanger Med



Rachid ABINOUEH
Direction de l'Exploitation au port de Mohammedia



Nabil BOUMEZZOUGH
Direction de l'Exploitation au port de Casablanca
Trafic Conteneur & Roulier



Brahim ABHIM
Direction de l'Exploitation au port de Casablanca
Trafic Polyvalents



Samir JEBBOURI
Direction de l'Exploitation au port de Jorf Lasfar



Khalid JABIR
Direction de l'Exploitation au port de Safi



Zouhair SIL
Direction de l'Exploitation au port d'Agadir



Abderahman AIT EL FAKIR
Direction de l'Exploitation au port de Laâyoune



Youssef AZAD
Département de l'Exploitation au port de Dakhla

(*) au 15 avril 2026

Revue financière

Réalisations financières	32
Etats financiers	36



Réalisations financières

Périmètre de consolidation

La consolidation des comptes de Marsa Maroc est faite selon les règles et pratiques comptables applicables au Maroc. Les principes et méthodes de consolidation utilisés sont conformes par rapport à la méthodologie adoptée par le Conseil National de la Comptabilité pour l'établissement des comptes consolidés dans son avis n°5.

Conformément aux règles générales de consolidation, la société Tanger Alliance (TA), la société Terminal à Conteneurs 3 au port de Casablanca (TC3PC), la société de Manutention d'Agadir (SMA), la société Marsa Maroc International Logistics (MMIL) et la société West Med Containers Terminals (WMCT) ont été consolidées suivant la méthode de l'intégration globale.

L'évolution du périmètre de consolidation du groupe Marsa Maroc se présente de la manière suivante :

Evolution du périmètre de consolidation

Filiales	Décembre 2024			Décembre 2025		
	% d'intérêt	% de contrôle	Méthode	% d'intérêt	% de contrôle	Méthode
Tanger Alliance	50 ^(*)	50 ^(*)	Globale	50 ^(*)	50 ^(*)	Globale
TC3PC	100	100	Globale	100	100	Globale
SMA	100	100	Globale	100	100	Globale
MMIL	-	-	-	100	100	Globale
WMCT	-	-	-	100 ^(**)	100 ^(**)	Globale

(*) 50% plus une action détenue

(**) Entrée effective de TIL début janvier 2026

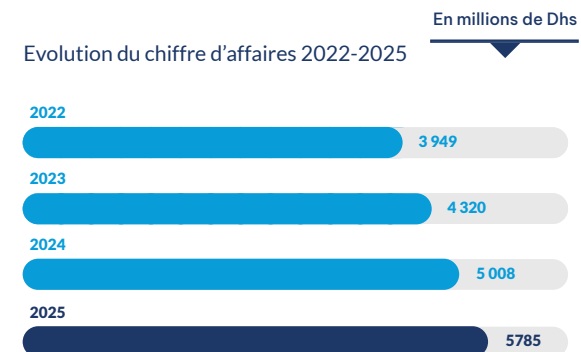


Réalisations financières du groupe Marsa Maroc

5 785 millions de Dirhams **+16%**

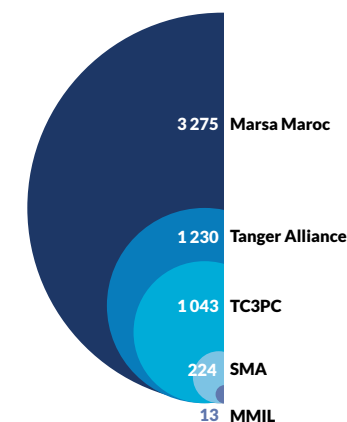
Evolution du chiffre d'affaires

Le chiffre d'affaires consolidé réalisé par le groupe Marsa Maroc en 2025 a atteint 5 785 millions de Dirhams contre 5 008 millions de Dirhams en 2024, enregistrant une hausse de 16 %.



Répartition du chiffre d'affaires par société

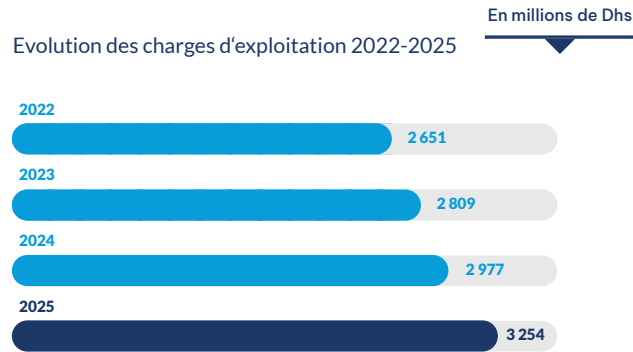
En millions de Dhs



Evolution des charges d'exploitation

Les charges d'exploitation consolidées ont atteint en 2025 un montant de 3 254 millions de Dirhams contre 2 977 millions de Dirhams en 2024, soit une augmentation de 9%.

Les variations des charges d'exploitation ont été enregistrées par composante comme suit : Les achats et charges externes (+14%), les charges du personnel (-2%), les dotations d'exploitation (+12%).



Evolution des résultats

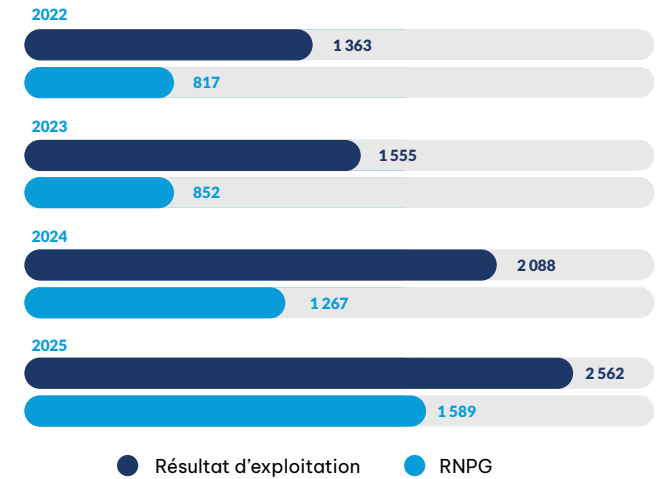
Le résultat d'exploitation consolidé en 2025 a atteint 2 562 millions de Dirhams contre 2 088 millions de Dirhams en 2024, soit une hausse de 23%.

Quant au résultat net part du groupe réalisé en 2025, il s'est établi à 1 589 millions de Dirhams contre 1 267 millions de Dirhams en 2024, soit une hausse de 25%.



Evolution du résultat d'exploitation et du résultat net part du groupe 2022-2025

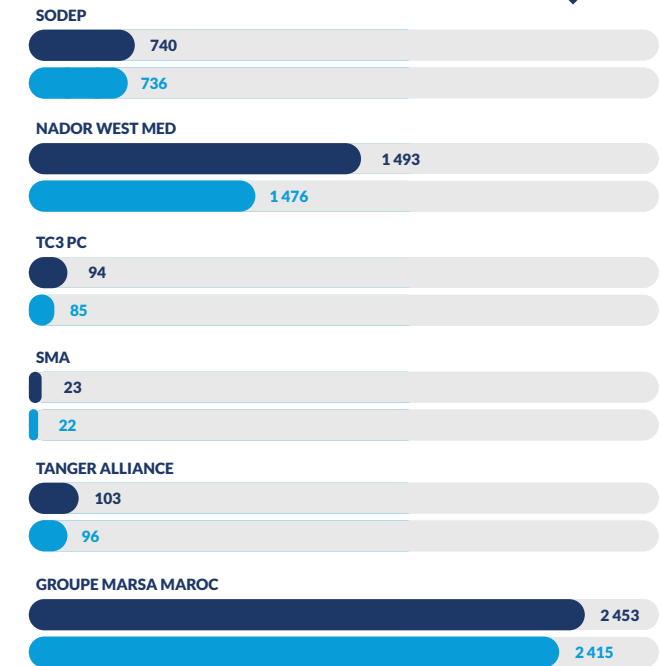
En millions de Dhs



Réalisation du budget d'investissement

Réalisation du budget d'investissement 2025

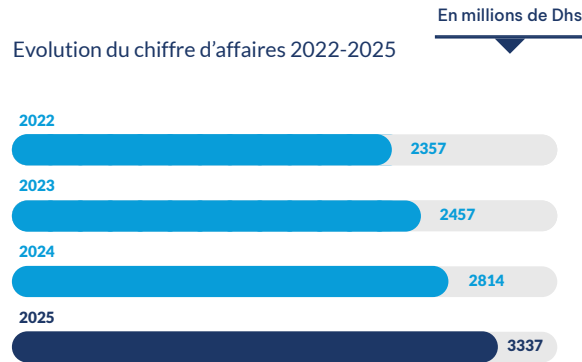
En millions de Dhs



Réalisations financières de Marsa Maroc SA

Evolution du chiffre d'affaires

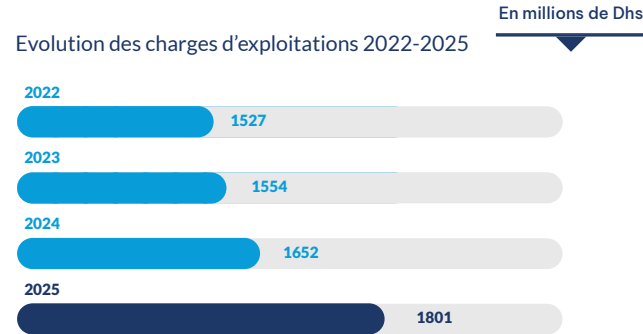
Le chiffre d'affaires réalisé par Marsa Maroc à fin 2025 a atteint 3 337 millions de Dirhams contre 2 814 millions de Dirhams en 2024, soit une hausse de 19%.



Evolution des charges d'exploitation

Les charges d'exploitation ont atteint en 2025 un montant de 1 801 millions de Dirhams contre 1 652 millions de Dirhams en 2024.

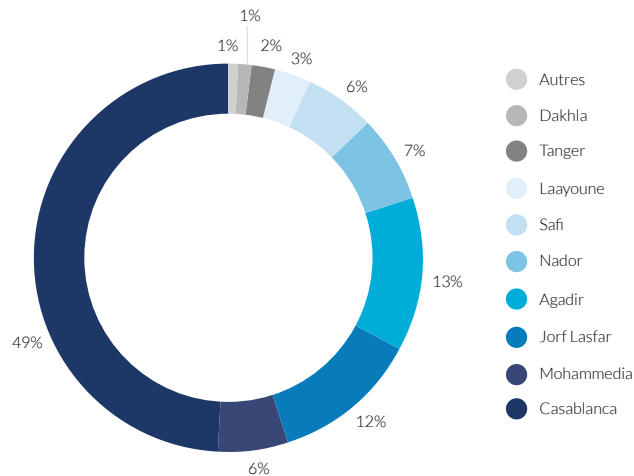
Les variations des charges d'exploitation ont été enregistrées par composante comme suit : Les achats (-5 %), les charges externes (+28%), les charges de personnel (-4%) et les dotations d'exploitation (+27%).



Répartition du chiffre d'affaires 2025 de Marsa Maroc par port

En millions de Dhs

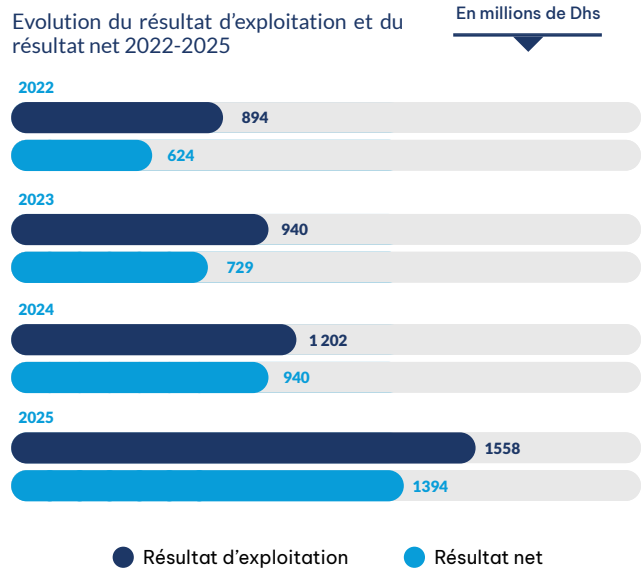
Ports	Casablanca	Mohammedia	Jorf Lasfar	Agadir	Nador	Safi	Laâyoune	Tanger Med	Dakhla	Autres	Total
Chiffre d'affaires 2025	1 637	207	402	418	245	205	92	65	22	45	3 337



Evolution des résultats

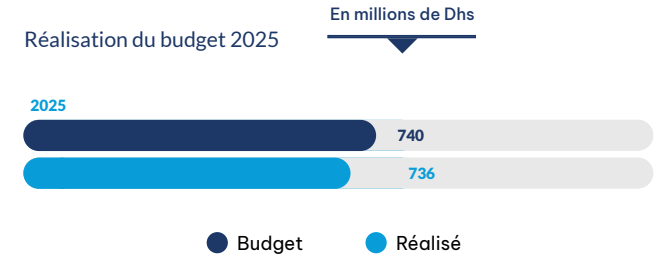
Le résultat d'exploitation en 2025 a atteint 1 558 millions de Dirhams contre 1 202 millions de Dirhams en 2024, soit une hausse de 30%.

Quant au résultat net réalisé en 2025, il s'est établi à 1 394 millions de Dirhams contre 940 millions de Dirhams en 2024, soit une hausse de 48%.



Réalisation du budget d'investissement 2025

Par rapport à l'enveloppe du budget d'investissement de l'année 2025 qui s'élève à 740 millions de Dirhams, les engagements à fin décembre 2025 ont atteint 736 millions de Dirhams, soit un taux d'engagement global de 99%.



Etats financiers consolidés du groupe Marsa Maroc

BILAN CONSOLIDE

Actif (En milliers de Dirhams)	31/12/2025	31/12/2024
Ecart d'acquisition	37.914	39.719
Immobilisations incorporelles	1.002.978	1.012.726
Immobilisations corporelles	4.016.916	3.067.649
Immobilisations financières	50.831	56.342
Impôt différé actif	684.025	609.864
Actif immobilisé	5.792.665	4.786.299
Stocks	131.225	135.933
Clients et comptes rattachés	652.844	664.363
Autres créances et comptes de régularisation	636.062	322.409
Titres et valeurs de placement	1.965.022	2.143.687
Actif circulant	3.385.152	3.266.392
Disponibilités	154.902	245.992
Total actif	9.332.718	8.298.683

Passif (En milliers de Dirhams)	31/12/2025	31/12/2024
Capital	733.956	733.956
Réserves consolidées	1.725.429	1.155.708
Résultat net de l'exercice part du Groupe	1.588.764	1.266.978
Intérêts minoritaires	551.099	509.248
Capitaux propres de l'ensemble consolidé	4.599.248	3.665.891
Provisions durables pour risques et charges	1.975.331	1.877.076
Dettes de financement	1.367.295	1.598.034
Impôt différé passif		
Passif à long terme	3.342.626	3.475.111
Fournisseurs et comptes rattachés	499.573	389.954
Autres dettes et comptes de régularisation	891.271	767.728
Passif circulant	1.390.845	1.157.682
Trésorerie-passif	0	0
Total Passif	9.332.718	8.298.683

CPC CONSOLIDE

(En milliers de Dirhams)	31/12/2025	31/12/2024	Variation
Produits d'exploitation	5.816.592	5.065.092	751.500
Chiffre d'affaires	5.784.894	5.008.150	776.743
Reprises d'exploitation	31.698	56.942	-25.243
Charges d'exploitation	3.254.265	2.977.361	276.904
Achats consommés	553.353	547.722	5.631
Autres charges externes	1.236.470	1.021.686	214.784
Impôts et taxes	22.338	21.632	706
Charges de personnel	779.828	793.331	-13.503
Autres charges d'exploitation	490	230	260
Dotations d'exploitation	661.787	592.760	69.026
Résultat d'exploitation	2.562.327	2.087.731	474.596
Résultat financier	17.422	-31.749	49.171
Résultat non courant	-45.516	-64.187	18.671
Résultat avant impôt	2.534.233	1.991.796	542.437
Impôts sur les sociétés	798.287	532.573	265.714
Impôts différés	-74.162	-1.001	-73.161
Total IS	724.125	531.573	192.553
Résultat net des entreprises intégrées	1.810.107	1.460.223	349.884
Dotations aux amortissements des écarts d'acquisition	1.805	1.805	
Résultat consolidé	1.808.302	1.458.418	349.884
Part des minoritaires	219.539	191.439	28.099
Résultat net part du groupe	1.588.764	1.266.978	321.785
Résultat par action en MAD	21,65	17,26	4,38

TABLEAU DE FLUX DE TRESORERIE

(En milliers de Dirhams)	31/12/2025	31/12/2024
Résultat net des sociétés intégrées	1.810.107	1.460.223
Elimination des charges et produits sans incidence sur la trésorerie		
- Dotations d'exploitation nettes des reprises	606.465	531.447
- Variation des impôts différés	-74.162	-1.001
- Annulation des résultats de cession des immobilisations	-6.690	-40.005
- Autres produits sans impact sur la trésorerie	-	211
- Variation du BFR lié à l'activité	312.428	62.942
Flux nets de trésorerie générés par l'activité	2.648.149	2.013.818
Acquisition d'immobilisations	-1.824.544	- 485 652
Cessions d'immobilisations	6.812	43.278
Variation des prêts et avances consentis	5.511	7.908
Effet de variation de périmètre	-	-
Flux nets de trésorerie liés aux opérations d'investissement	-1.812.221	- 434.465
Dividendes versés aux actionnaires de la société mère	-697.258	-623.863
Dividendes versés aux actionnaires minoritaires	-177.687	-139.463
Augmentation de capital	-	-
Augmentation dettes de financement	129.244	-
Remboursements d'emprunts	-359.983	-433.877
Flux net de trésorerie lié aux opérations de financement	-1.105.684	-1.197.202
Variation de trésorerie nette	-269.756	382.150
Trésorerie nette ouverture (y compris placements)	2.389.679	2.007.529
Trésorerie nette clôture (y compris placements)	2.119.923	2.389.679

TABLEAU DE VARIATIONS DES CAPITAUX PROPRES

(En milliers de Dirhams)	Capital	Primes d'émission	Réserves consolidés	Résultat consolidé part du groupe	Intérêts minoritaires	Total
Capitaux propres au 01/01/2024	733 956	-	926 938	852 234	470 146	2 983 274
Augmentation du capital						
Affectation résultat			852 234	-852 234		
Effet de variation de périmètre			399		-12 874	-12 475
Dividendes			-623 863		-139 463	-763 326
Résultat net de l'exercice				1 266 978	191 439	1 458 418
Capitaux propres au 31/12/2024	733 956	-	1 155 708	1 266 978	509 248	3 665 891

	Capital	Primes d'émission	Réserves consolidés	Résultat consolidé part du groupe	Intérêts minoritaires	Total
Capitaux propres au 01/01/2025	733 956	-	1 155 708	1 266 978	509 248	3 665 891
Augmentation du capital						
Affectation résultat			1 266 978	-1 266 978		
Effet de variation de périmètre						
Dividendes			-697 258		-177 687	- 874 945
Résultat net de l'exercice				1 588 764	219 539	1 808 302
Capitaux propres au 31/12/2025	733 956	-	1 725 428	1 588 764	551 099	4 599 247

Note 1 : Principes comptables et méthodes d'évaluation

1) Contexte de l'élaboration des états financiers consolidés de l'exercice

Les sociétés du Groupe Marsa Maroc sont consolidées sur la base des comptes annuels arrêtés au 31 décembre 2025. Les états financiers et les notes y afférentes ont été arrêtés par le conseil d'administration le 17 mars 2026.

2) Conformité aux normes comptables

Les principes et méthodes de consolidation utilisés par le Groupe Marsa Maroc sont conformes par rapport à la méthodologie adoptée par le Conseil National de la Comptabilité pour l'établissement des comptes consolidés dans son avis n°5.

Les sociétés dans lesquelles le Groupe exerce directement ou indirectement un contrôle exclusif sont consolidées par intégration globale. Le contrôle exclusif est le pouvoir direct ou indirect, de diriger les politiques financières et opérationnelles d'une entreprise afin de tirer avantage de ses activités.

3) Monnaie de présentation des états financiers consolidés

La monnaie de présentation des comptes consolidés est le dirham marocain.

4) Résultat par action

Le résultat par action présenté au compte de résultat est le rapport entre le résultat net part du Groupe de l'exercice et le nombre d'actions de l'exercice.

Note 2 : Périmètre de consolidation

La société Tanger alliance (TA), la société Terminal à Conteneurs 3 au port de Casablanca (TC3PC), la société de Manutention d'Agadir (SMA), la société Marsa Maroc International Logistics (MMIL) et la société West Med Container Terminal (WMCT) ont été consolidées suivant la méthode de l'intégration globale.

Filiales	Décembre 2025			Décembre 2024		
	% d'intérêt	% de contrôle	Méthode	% d'intérêt	% de contrôle	Méthode
TANGER ALLIANCE	50*	50*	Globale	50*	50*	Globale
TC3PC	100	100	Globale	100	100	Globale
SMA	100	100	Globale	100	100	Globale
MMIL	100	100	Globale			
WMCT	100**	100**	Globale			

(*) 50% plus une action

(**) Entrée effective de TIL début janvier 2026

Les créances, dettes, produits et charges réciproques sont éliminés en totalité pour les entreprises intégrées globalement.

Note 3 : Immobilisations incorporelles

Les immobilisations incorporelles figurent au bilan à leur coût d'acquisition ou de production, diminué des amortissements, calculés selon la méthode linéaire et les taux fiscaux en vigueur, en fonction de la durée de vie estimée des actifs concernés.

EN KMAD	31/12/2025	31/12/2024
Brevets marques droits et valeurs similaires		
TC3PC	900 000	948 649
Autres immobilisations incorporelles		
Marsa Maroc	98 802	55 705
TC3PC	7	17
SMA	300	365
Tanger alliance	3 870	7 990
Immobilisations incorporelles nettes	1 002 978	1 012 726

Note 4 : Immobilisations corporelles

Les immobilisations corporelles figurent au bilan à leur coût d'acquisition ou de production, diminué des amortissements, calculés selon la méthode linéaire et les taux fiscaux en vigueur, en fonction de la durée de vie estimée des actifs concernés.

En KMAD	31/12/2025	31/12/2024
Terrains		
Marsa Maroc	75 190	75 377
Constructions		
Marsa Maroc	442 059	388 387
TC3PC	159 842	165 795
SMA	4 828	6 501
Tanger alliance	407 773	422 239
Installations techniques, matériel et outillage		
Marsa Maroc	694 315	448 836
TC3PC	152 791	195 958
SMA	89 542	101 102
Tanger alliance	813 659	877 299
Matériel de transport		
Marsa Maroc	73	117
TC3PC	-	-
Mobilier, matériel de bureau et aménagements divers		
Marsa Maroc	41 678	39 751
TC3PC	2 887	3 258
SMA	2 114	3 161
Tanger alliance	14 048	11 935
Autres immobilisations corporelles		
Marsa Maroc	754	874
Immobilisations corporelles en cours*	1 115 364	327 058
Total des immobilisations corporelles Nettes	4 016 916	3 067 649

(*) Dont 467 234 KMAD relatifs aux immobilisations en cours de la filiale WMCT

Note 5 : Actifs Financiers

EN KMAD	31/12/2025	31/12/2024
Prêts immobilisés	44 402	51 237
Autres créances financières	5 529	4 505
Titres de participation non consolidés	900	600
Immobilisations financières	50 831	56 342

Au 31 décembre 2025, les autres immobilisations financières comprennent essentiellement :

- Les prêts immobilisés au 31 décembre 2025 s'élèvent à 44.402 KMAD constitués essentiellement des prêts accordés au personnel
- Les autres créances financières affichent un solde de 5.529 KMAD au 31 décembre 2025 comportant essentiellement des dépôts et cautionnements
- Les titres de participation non consolidés se présentent comme suit :

Participations	% capital détenu	31/12/2025	31/12/2024
MANUJORF	25%	300	300
PORTNET	5.3%	600	600
SCI NIHAM	25%	5 815	5 815
MARSA BENIN	100%	300	
Total valeurs brutes		7 015	6 715
Provision sur titres Niham		-5 815	-5 815
Provision sur titres MANUJORF		-300	-300
Total valeurs nettes		900	600

Note 6 : Variation des impôts différés

L'impôt différé actif a augmenté de 74 162 KMAD par rapport à 2024 cette augmentation est principalement due à l'impôt différé sur les différences temporaires de l'exercice 2025.

EN KMAD	31/12/2024	Comptabilisé en résultat	31/12/2025
Non-valeurs	44 021	20 231	64 252
Amortissement dérogatoire	-33 311	-2 618	-35 929
Différences temporaires	581 367	55 788	637 155
Revalorisation ID	18 406	354	18 760
Autres	-620	407	-213
Impôts différés	609 864	74 162	684 025

Note 7 : Stocks

Les stocks sont évalués au coût d'achat. Ce coût comprend le prix d'achat et les frais accessoires d'achat. En fin d'exercice, les stocks sont valorisés selon la méthode du Coût Moyen Pondéré (CMP).

Les stocks au 31 décembre 2025 sont constitués principalement par :

EN KMAD	31/12/2025	31/12/2024
Carburant	7 095	6 391
Pièces de rechanges	90 927	95 873
Produits en cours	19 804	19 804
Autres	13 398	13 865
Stocks	131 225	135 933

Les autres produits en stock représentent principalement les fournitures de bureau et les vêtements de travail.

Note 8 : Créances d'exploitation

A fin décembre 2025, le montant des créances du Groupe Marsa Maroc, hors créances intragroupes s'élève à 652.844 KMAD contre 664.363 KMAD à fin décembre 2024.

La répartition de ces créances se présente comme suit :

EN KMAD	31/12/2025	31/12/2024
Marsa Maroc	360 387	380 822
TC3PC	67 702	76 248
SMA	36 414	41 378
Tanger alliance	180 791	165 914
MMIL	7 549	
Clients et comptes rattachés	652 844	664 363

Toutes les créances qui dépassent une année, sont totalement provisionnées pour l'ensemble du groupe Marsa Maroc.

Note 9 : Autres Créances

Le détail des autres créances se présente comme suit :

EN KMAD	31/12/2025	31/12/2024
* Fournis débiteurs, avances et acomptes	47 482	47 812
* Personnel	997	1 135
* Etat	107 516	208 857
* Autres débiteurs*	470 947	40 722
* Comptes de régularisations actif	9 119	23 884
Total	636 062	322 409

(*) Dont 426 839 KMAD correspondant à des avances versées pour le financement des investissements du projet Nador West Med Ouest

Note 10 : Trésorerie et équivalents

La trésorerie et équivalents de trésorerie ont enregistré une baisse de 270 millions de Dirhams détaillée comme suit :

EN KMAD	31/12/2025	31/12/2024
Trésorerie	154 902	245 992
Equivalents de trésorerie	1 965 022	2 143 687
Total trésorerie et équivalents	2 119 923	2 389 679

Les flux de trésorerie consolidés du groupe Marsa Maroc au titre de l'année 2025 se présentent comme suit :

EN KMAD	déc-25	déc-24	Variation
Flux nets de trésorerie provenant des activités d'exploitation (1)	2 648 149	2 013 818	634 331
Flux nets de trésorerie affectés aux activités d'investissement (2)	-1 812 221	- 434 465	- 1 377 755
Flux nets de trésorerie liés aux activités de financement (3)	-1 105 684	- 1 197 202	91 518
Total des flux de trésorerie (1)+(2)+(3)	-269 756	382 150	- 651 906
Trésorerie et équivalent de trésorerie début de période	2 389 679	2 007 529	382 150
Trésorerie et équivalent de trésorerie fin de période	2 119 923	2 389 679	- 269 756
Variation de trésorerie	-269 756	382 150	- 651 906

Note 11 : Provisions

Les provisions pour risques et charges s'analysent comme suit :

EN KMAD	2025	2024
Provisions avantages sociaux	174 400	174 400
Provisions pour risques	179 655	204 989
Provisions pour grosses réparations	1 621 276	1 497 687
TOTAL	1 975 331	1 877 076

Les provisions pour risques et charges affichent un solde de 1 975 millions de Dirhams au 31 décembre 2025 et comprend essentiellement les provisions pour grosses réparations.

Note 12 : Endettement net

EN KMAD	2025	2024
Emprunt obligataire	350 000	560 000
Project finance	1 017 295	1 038 034
Emprunts et dettes financières	1 367 295	1 598 034
Trésorerie	154 902	245 992
Equivalents trésorerie	1 965 022	2 143 687
Trésorerie & équivalent	2 119 923	2 389 679
Endettement net	- 752 628	- 791 645

L'endettement net du Groupe a augmenté de 39 millions de Dirhams par rapport à 2024.

Note 13 : Dettes d'exploitation

EN KMAD	2025	2024
Fournisseurs et comptes rattachés	499 573	389 954
Compte de régularisation	2 828	1 709
Autres dettes d'exploitation	888 443	766 019
TOTAL	1 390 845	1 157 682

A fin décembre 2025, le montant des dettes de Marsa Maroc est de 1 391 millions de Dirhams contre 1 158 millions de Dirhams enregistré en décembre 2024, soit une hausse de 20%.

La répartition des dettes fournisseurs se présente comme suit :

EN KMAD	31/12/2025	31/12/2024
Marsa Maroc	356 162	247 922
TC3PC	54 526	59 041
SMA	24 321	32 554
Tanger alliance	64 479	50 436
WMCT	55	
MMIL	30	
Clients et comptes rattachés	499 573	389 954

Le détail des autres dettes d'exploitation se présente comme suit :

EN KMAD	31/12/2025	31/12/2024
Clients créditeurs, avances et acomptes	63 984	89 873
Personnel	65 889	85 801
Organismes sociaux	54 843	45 499
Etat	421 611	312 131
Comptes d'associés	4	3
Autres créanciers	282 113	232 711
Comptes de régularisation passif	2 828	1 709
Autres provisions pour risques et charges	-	-
Total	891 271	767 728

Note 14 : Chiffre d'affaires

Le chiffre d'affaires consolidé à fin décembre 2025 est en hausse de 16% par rapport à 2024 pour s'établir à 5 785 millions de Dirhams. Tableau de ventilation par société :

EN KMAD	31/12/2025	31/12/2024	Variation 2025 / 2024	
			En Val	En %
Marsa Maroc	3 336 687	2 813 625	523 062	19%
TC 3 PC	1 045 765	894 031	151 734	17%
SMA	225 670	188 621	37 048	20%
Tanger Alliance	1 230 649	1 180 085	50 564	4%
MMIL	12 825		12 825	
dont ventes intragroupe	-66 702	-68 212	-1 509	-1%
Groupe Marsa Maroc	5 784 894	5 008 150	776 743	16%

Note 15 : Achats consommés et charges externes

Les achats consommés et autres charges externes ont enregistré une hausse de 14% pour 220 millions de Dirhams par rapport à 2024 en corrélation avec la hausse du chiffre d'affaires. Cette variation est ventilée comme suit :

EN KMAD	31/12/2025	31/12/2024
Achats consommés de matières et fournitures		
Marsa Maroc	333 858	338 505
TC3PC	101 629	105 666
SMA	18 331	18 129
Tanger alliance	154 398	150 596
WMCT	319	
MMIL	1 587	
Autres charges externes		
Marsa Maroc	579 793	389 370
TC3PC	176 894	170 261
SMA	84 648	79 166
Tanger alliance	403 745	385 926
WMCT	825	
MMIL	30	
dont charges intragroupe	-66 236	-68 212
Achats et autres charges externes	1 789 823	1 569 407

Note 16 : Charges du personnel

EN KMAD	31/12/2025	31/12/2024
Marsa Maroc	612 838	636 610
TC3PC	70 544	66 859
SMA	26 657	26 532
Tanger alliance	69 789	63 330
Effectif	2 034	2 154
Charges du personnel	779 828	793 331

Les charges du personnel sont passées de 793 millions de Dirhams à 779 millions de Dirhams enregistrant une baisse de 14 millions de Dirhams expliquée par la baisse des effectifs.

Note 17 : Impôts

EN KMAD	2025	2024
Impôts sur les sociétés	798 287	532 573
Impôts différés	- 74 162	- 1 001
Total	724 125	531 573

Le niveau global des impôts a augmenté de 36 % entre 2024 et 2025 expliqué par la hausse des performances du groupe.

Note 18 : Dotations nettes aux amortissements, dépréciations et aux provisions

Le tableau ci-dessous présente l'évolution de ce poste pour les exercices clos au 31 décembre 2025

EN KMAD	2025	2024
Dotations nettes d'amortissements	506 555	493 062
Dotations nettes aux provisions et dépréciations	155 232	99 698
Total	661 787	592 760

Les dotations nettes aux amortissements, dépréciations et provisions s'établissent à 662 millions de Dirhams à fin décembre 2025, contre 593 millions de Dirhams à fin décembre 2024. Cette variation est due à la mise en service de nouveaux équipements.

Note 19 : Résultat financier

EN KMAD	2025	2024
Intérêts de placements nets	11 689	132
Gains de change	5 886	-31 883
Autres	-153	3
Total	17 422	-31 749

Le résultat financier consolidé est de 17 millions de Dirhams contre -32 millions de Dirhams en 2024.

Note 20 : intérêts minoritaires

Les intérêts minoritaires reflètent les droits des actionnaires autres que MARSAMAROC sur le résultat de la société Tanger Alliance.

EN KMAD	2025	2024
Intérêts minoritaires	219 539	191 439

Note 21 : Résultats par action

Le résultat par action est passé de 17,26 MAD au 31 décembre 2024 à 21,65 MAD à fin 2025.

EN KMAD	2025	2024
Résultat net, part du Groupe	1 588 764	1 266 978
Nombre d'actions (milliers)	73 396	73 396
Résultat par action (en MAD)	21,65	17,26

Etats financiers sociaux de la société Marsa Maroc

BILAN ACTIF

		Exercice clos le 31/12/2025			Exercice précédent
Actif (en MAD)		BRUT	EXERCICE AMORTISSEMENTS ET PROVISIONS	NET 31/12/2025	NET 31/12/2024
IMMOBILISATION EN NON VALEURS (A)		357.654.781,32	169.929.563,14	187.725.218,18	129.095.336,02
IMMOBILISATIONS INCORPORELLES (B)		211.916.704,27	113.114.696,90	98.802.007,37	55.705.350,56
* Brevets, marques, droits et valeurs similaires					
* Fonds commercial					
* Autres immobilisations incorporelles		211.916.704,27	113.114.696,90	98.802.007,37	55.705.350,56
IMMOBILISATIONS CORPORELLES (C)		5.523.742.655,53	3.674.743.865,61	1.848.998.789,92	1.259.566.024,86
* Terrains		92.355.988,26	17.165.620,43	75.190.367,83	75.377.396,45
* Constructions		1.180.809.164,80	738.749.883,92	442.059.280,88	388.386.975,18
* Installations techniques, matériel et outillage		3.428.477.416,20	2.734.162.895,84	694.314.520,36	448.835.904,15
* Matériel de transport		16.230.831,03	16.157.547,73	73.283,30	117.083,30
* Mobilier, matériel de bureau et aménagements divers		206.107.451,96	164.428.993,34	41.678.458,62	39.750.527,48
* Autres immobilisations corporelles		4.832.591,10	4.078.924,35	753.666,75	873.802,00
* Immobilisations corporelles en cours		594.929.212,18		594.929.212,18	306.224.336,30
IMMOBILISATIONS FINANCIERES (D)		1.832.099.186,33	9.784.937,62	1.822.314.248,71	1.389.998.362,59
* Prêts immobilisés		44.768.224,61	2.670.037,62	42.098.186,99	49.210.382,29
* Autres créances financières		441.235.025,67	1.000.000,00	440.235.025,67	1.406.944,25
* Titres de participation		1.346.095.936,05	6.114.900,00	1.339.981.036,05	1.339.381.036,05
ECARTS DE CONVERSION ACTIF (E)		17.285,83	-	17.285,83	-
* Augmentation des dettes de financement		17.285,83		17.285,83	-
TOTAL I (A+B+C+D+E)		7.925.430.613,28	3.967.573.063,27	3.957.857.550,01	2.834.365.074,03
STOCKS (F)		158.598.776,31	59.021.462,50	99.577.313,81	108.020.393,88
* Matières et fourniture consommables		138.794.515,81	59.021.462,50	79.773.053,31	88.216.133,38
* Produits en cours		19.804.260,50		19.804.260,50	19.804.260,50
* Produits finis				-	-
CREANCES DE L'ACTIF CIRCULANT (G)		1.073.048.510,20	124.332.047,86	948.716.462,34	582.805.894,00
* Fournis débiteurs, avances et acomptes		25.616.702,82		25.616.702,82	47.523.143,36
* Clients et comptes rattachés		491.922.003,82	98.376.085,03	393.545.918,79	439.392.454,48
* Personnel		981.013,46		981.013,46	1.114.420,93
* Etat		37.918.673,52		37.918.673,52	39.598.749,59
* Comptes d'associés		0,00		0,00	0,00
* Autres débiteurs		495.997.314,65	25.955.962,83	470.041.351,82	39.447.255,92
* Comptes de régularisation actif		20.612.801,93		20.612.801,93	15.729.869,72
TITRES ET VALEURS DE PLACEMENT (H)		740.236.004,99		740.236.004,99	1.171.017.345,21
ECARTS DE CONVERSION ACTIF (I)		267.872,91		267.872,91	267.872,91
TOTAL II (F+G+H+I)		1.972.151.164,41	183.353.510,36	1.788.797.654,05	1.862.111.506,00
TRESORERIE - ACTIF		129.690.563,16	122.120,40	129.568.442,76	102.241.554,38
* Chèques et valeurs à encaisser		14.319.100,64	122.120,40	14.196.980,24	12.245.826,98
* Banques, TG et CP		115.030.261,62		115.030.261,62	89.753.954,17
* Caisse, régies d'avances et accreditifs		341.200,90		341.200,90	241.773,23
TOTAL III		129.690.563,16	122.120,40	129.568.442,76	102.241.554,38
TOTAL GENERAL I + II + III		10.027.272.340,85	4.151.048.694,03	5.876.223.646,82	4.798.718.134,41

BILAN PASSIF

Exercice clos le 31/12/2025

Passif (en MAD)

	EXERCICE 31/12/2025	EXERCICE PRECEDENT 31/12/2024
CAPITAUX PROPRES	2.793.112.625,99	2.096.667.337,54
* Capital social ou personnel (1)	733.956.000,00	733.956.000,00
* Moins : actionnaires, capital souscrit non appelé		
* Prime d'émission, de fusion, d'apport		
* Ecart de réévaluation		
* Réserve légale	73.395.600,00	73.395.600,00
* Autres réserves (2)	206.331.958,64	206.331.958,64
* Report à nouveau	385.725.578,90	143.284.057,51
* Résultats nets en instance d'affectation (2)	0,00	
* Résultat net de l'exercice (2)	1.393.703.488,45	939.699.721,39
TOTAL DES CAPITAUX PROPRES (A)	2.793.112.625,99	2.096.667.337,54
CAPITAUX PROPRES ASSIMILES (B)	119.037.908,71	115.559.882,36
* Subvention d'investissement	626.000,00	1.878.000,00
* Provisions réglementées	118.411.908,71	113.681.882,36
DETTES DE FINANCEMENT (C)	129.244.048,00	0,00
* Emprunts obligataires	0,00	
* Autres dettes de financement	129.244.048,00	
PROVISIONS DURABLES POUR RISQUES ET CHARGES (D)	1.813.864.813,80	1.747.770.056,24
* Provisions pour risques	149.949.683,43	133.964.870,85
* Provisions pour charges	1.663.915.130,37	1.613.805.185,39
ECART DE CONVERSION PASSIF (E)	11.113.706,49	0,00
* Diminution des dettes de financement	11.113.706,49	
TOTAL I (A+B+C+D+E)	4.866.373.102,99	3.959.997.276,14
DETTES DU PASSIF CIRCULANT (F)	1.009.822.603,15	837.715.747,96
* Fournisseurs et comptes rattachés	356.918.627,68	249.759.786,63
* Clients créditeurs, avances et acomptes	23.353.332,55	60.410.643,42
* Personnel	55.993.765,44	76.969.222,78
* Organismes sociaux	45.226.480,93	36.774.790,51
* Etat	328.725.036,01	218.442.637,48
* Comptes d'associés	3.857,00	3.573,42
* Autres créanciers	198.787.265,54	195.355.093,72
* Comptes de régularisation passif	814.238,00	0,00
AUTRES PROVISIONS POUR RISQUES ET CHARGES (G)	6.828,36	267.872,91
Ecart de conversion Passif (H)	21.112,32	737.237,40
TOTAL II (F + G + H)	1.009.850.543,83	838.720.858,27
TRESORERIE - PASSIF	-	-
* Banques (soldes créditeurs)		
TOTAL III	-	-
TOTAL GENERAL I + II + III	5.876.223.646,82	4.798.718.134,41

- (1) Capital personnel débiteur
(2) Bénéficiaire (+) Déficitaire (-)
(3) HT : Hors trésorerie

COMPTE DE PRODUITS ET CHARGES (HORS TAXES)

	BRUT		EXERCICE AMORTISSEMENTS ET PROVISIONS	EXERCICE PRECEDENT	
	OPERATIONS			TOTAUX DE L'EXERCICE	
(en MAD)	PROPRES A L'EXERCICE A	CONCERNANT LES EXERCICES PRECEDENTS B		31/12/2025 C = A + B	PRECEDENT 31/12/2024 D
EXPLOITATION					
COMPTES DE PRODUITS & CHARGES					
I PRODUITS D'EXPLOITATION	3.359.355.126,09	0,00		3.359.355.126,09	2.853.290.398,88
* Ventes de biens et services produits chiffres d'affaires	3.336.686.500,57			3.336.686.500,57	2.813.624.554,28
* Reprises d'exploitation : transferts de charges	22.668.625,52			22.668.625,52	39.665.844,60
TOTAL I	3.359.355.126,09	0,00		3.359.355.126,09	2.853.290.398,88
II CHARGES D'EXPLOITATION	1.801.267.784,30	0,00		1.801.267.784,30	1.651.514.030,94
* Achats consommés (2) de matières et fournitures	304.249.407,98			304.249.407,98	318.604.529,69
* Autres charges externes	479.474.420,75			479.474.420,75	373.148.747,27
* Impôts et taxes	21.413.499,49			21.413.499,49	20.482.306,46
* Charges de personnel	612.838.325,67			612.838.325,67	636.610.427,17
* Autres charges d'exploitation	490.000,00			490.000,00	230.000,00
* Dotations d'exploitation	382.802.130,41			382.802.130,41	302.438.020,35
TOTAL II	1.801.267.784,30	0,00		1.801.267.784,30	1.651.514.030,94
III RESULTAT D'EXPLOITATION (I - II)	1.558.087.341,79	0,00		1.558.087.341,79	1.201.776.367,94
IV PRODUITS FINANCIERS	494.263.783,80	0,00		494.263.783,80	183.641.604,84
* Produits des titres de participation et autres titres immobilisés	429.311.499,00			429.311.499,00	139.462.903,00
* Gains de change	1.506.182,17			1.506.182,17	43.701,79
* Intérêts et autres produits financiers	63.170.937,76			63.170.937,76	43.755.742,92
* Reprises financières : transferts de charges	275.164,87			275.164,87	379.257,13
TOTAL IV	494.263.783,80	0,00		494.263.783,80	183.641.604,84
V CHARGES FINANCIERES	12.232.035,63	0,00		12.232.035,63	10.560.025,69
* Charges d'intérêts	8.669.650,57			8.669.650,57	2.484.130,28
* Pertes de change	397.886,06			397.886,06	4.124.199,34
* Autres charges financières	2.980.384,69			2.980.384,69	3.346.633,69
* Dotations financières	184.114,31			184.114,31	605.062,38
TOTAL V	12.232.035,63	0,00		12.232.035,63	10.560.025,69
VI RESULTAT FINANCIER (IV - V)	482.031.748,17	0,00		482.031.748,17	173.081.579,15
VII RESULTAT COURANT (III - VI)	2.040.119.089,96	0,00		2.040.119.089,96	1.374.857.947,09
VIII PRODUITS NON COURANTS	103.926.696,17	0,00		103.926.696,17	164.694.114,15
* Produits des cessions d'immobilisations	6.809.891,03			6.809.891,03	43.269.833,08
* Reprises sur subvention d'investissement	1.252.000,00			1.252.000,00	1.252.000,00
* Autres produits non courants	61.602.888,12			61.602.888,12	78.104.842,33
* Reprises non courantes : transferts de charges	34.261.917,02			34.261.917,02	42.067.438,74
TOTAL VIII	103.926.696,17	0,00		103.926.696,17	164.694.114,15
IX CHARGES NON COURANTES	161.120.304,68	0,00		161.120.304,68	209.865.463,85
* Valeurs nettes d'amortissements des immobilisations cédées	43.007,93			43.007,93	3.186.216,06
* Autres charges non courantes	102.085.353,38			102.085.353,38	182.112.033,55
* Dotations non courantes aux amortissements et aux provisions	58.991.943,37			58.991.943,37	24.567.214,24
TOTAL IX	161.120.304,68	0,00		161.120.304,68	209.865.463,85
X RESULTAT NON COURANT (VIII - IX)	-57.193.608,51	0,00		-57.193.608,51	-45.171.349,70
XI RESULTAT AVANT IMPOTS (VII + X)	1.982.925.481,45	0,00		1.982.925.481,45	1.329.686.597,39
XII IMPOTS SUR LES RESULTATS(*)	589.221.993,00			589.221.993,00	389.986.876,00
XIII RESULTAT NET (XI - XII)	1.393.703.488,45	0,00		1.393.703.488,45	939.699.721,39
XIV TOTAL DES PRODUITS (I + IV + VIII)	3.957.545.606,06	-		3.957.545.606,06	3.201.626.117,87
XV TOTAL DES CHARGES (II + V + IX + XII)	2.563.842.117,61	-		2.563.842.117,61	2.261.926.396,48
XVI RESULTAT NET (Total des produits - Total des charges)	1.393.703.488,45	-		1.393.703.488,45	939.699.721,39
FINANCEMENT					
NON COURANT					

ETAT DES SOLDES DE GESTION (ESG)

Exercice du 01/01/2025 au 31/12/2025

(en MAD)

		TOTAUX DE L'EXERCICE 2025	TOTAUX DE L'EXERCICE 2024	
I TABLEAU DE FORMATION DES RESULTATS (TFR)				
I	+	PRODUCTION DE L'EXERCICE : (1+2+3)	3.336.686.500,57	2.813.624.554,28
1		Ventes de biens et services produits	3.336.686.500,57	2.813.624.554,28
2		Variation stocks de produits		
3		Immob produits par l'entreprise pour elle-même		
II	-	CONSOMMATION DE L'EXERCICE : (4+5)	783.723.828,73	691.753.276,96
4		Achats consommés de matières et fournitures	304.249.407,98	318.604.529,69
5		Autres charges externes	479.474.420,75	373.148.747,27
III	=	VALEUR AJOUTEE (I - II)	2.552.962.671,84	2.121.871.277,32
6	+	Subventions d'exploitation		
7	-	Impôts & taxes	21.413.499,49	20.482.306,46
8	-	Charges de personnel	612.838.325,67	636.610.427,17
IV	=	EXCEDENT BRUT D'EXPLOITATION (EBE)	1.918.710.846,68	1.464.778.543,69
9	+	Autres produits d'exploitation		
10	-	Autres charges d'exploitation	490.000,00	230.000,00
11	+	Reprises d'exploitation : transferts de charges	22.668.625,52	39.665.844,60
12	-	Dotations d'exploitation	382.802.130,41	302.438.020,35
V	=	RESULTAT D'EXPLOITATION (+ ou -)	1.558.087.341,79	1.201.776.367,94
VI	+ -	RESULTAT FINANCIER	482.031.748,17	173.081.579,15
VII	=	RESULTAT COURANT (+ OU -)	2.040.119.089,96	1.374.857.947,09
VIII	+ -	RESULTAT NON COURANT	-57.193.608,51	-45.171.349,70
13	-	Impôts sur les résultats	589.221.993,00	389.986.876,00
IX	=	RESULTAT NET DE L'EXERCICE (+ ou -)	1.393.703.488,45	939.699.721,39
II CAPACITE D'AUTOFINANCEMENT (CAF) - AUTOFINANCEMENT				
1		Résultat net de l'exercice	1.393.703.488,45	939.699.721,39
2	+	Dotations d'exploitation (1)	357.560.667,61	299.785.307,52
3	+	Dotations financières (1)	177.285,95	0,00
4	+	Dotations non courantes (1)	58.991.943,37	24.567.214,24
5	-	Reprises d'exploitation (2)	18.297.549,70	17.542.981,64
6	-	Reprises financières (2)	7.291,96	0,00
7	-	Reprises non courantes (2) (3)	35.513.917,02	43.319.438,74
8	-	Produits des cessions d'immobilisation	6.809.891,03	43.269.833,08
9	+	Valeurs nettes d'amortis des immobilisations cédées	43.007,93	3.186.216,06
I		CAPACITE D'AUTOFINANCEMENT (C A F)	1.749.847.743,60	1.163.106.205,75
10		Distribution de bénéfices	697.258.200,00	623.862.600,00
II		AUTOFINANCEMENT	1.052.589.543,60	539.243.605,75

(1) A l'exclusion des dotations relatives aux actifs et passifs circulants à la trésorerie

(2) A l'exclusion des reprises relatives aux actifs et passifs circulants et à la trésorerie

(3) Y compris reprises sur subventions d'investissement

NOTA : Le calcul de la CAF peut également être effectué à partir de l'EBE

TABLEAU DE FINANCEMENT DE L'EXERCICE

(PLACEMENT DES FONDS INTEGRE AU NIVEAU DE L'ACTIF CIRCULANT)

Masses (en MAD)	Exercice du 01/01/2025 au 31/12/2025			
	EXERCICE	EXERCICE	VARIATIONS (a - b)	
	31/12/2025 (a)	31/12/2024 (b)	EMPLOIS (c)	RESSOURCES (d)
Financement Permanent	4.866.373.102,99	3.959.997.276,14		906.375.826,85
Moins actif immobilisé	3.957.857.550,01	2.834.365.074,03	1.123.492.475,98	
= FONDS DE ROULEMENT (A) FONCTIONNEL (1-2)	908.515.552,98	1.125.632.202,11	217.116.649,13	0,00
Actif Circulant	1.788.797.654,05	1.862.111.506,00		73.313.851,95
Moins passif circulant	1.009.850.543,83	838.720.858,27		171.129.685,56
= BESOIN DE FINANCEMENT (B) GLOBAL (4-5)	778.947.110,22	1.023.390.647,73		244.443.537,51
TRESORERIE NETTE (ACTIF - PASSIF) = A - B	129.568.442,76	102.241.554,38	27.326.888,38	0,00

M A S S E S	EXERCICE - 2025		EXERCICE PRECEDENT - 2024	
	EMPLOIS (a)	RESSOURCES (b)	EMPLOIS (a)	RESSOURCES (b)
I RESSOURCES STABLES DE L'EXERCICE (FLUX)		1.195.602.969,77		590.142.619,00
* AUTOFINANCEMENT (A)		1.052.589.543,60		539.243.605,75
- Capacité d'autofinancement		1.749.847.743,60		1.163.106.205,75
- Distribution de bénéfices		697.258.200,00		623.862.600,00
* CESSIONS ET REDUCTIONS D'IMMOBILISATIONS (B)		13.769.378,17		50.899.013,25
- Cessions d'immobilisation incorporelles				
- Cessions d'immobilisation corporelles		6.809.891,03		43.269.833,08
- Récupérations sur créances immobilisées		6.959.487,14		7.614.169,15
- Retrait d'immobilisations corporelles		0,00		15.011,02
* AUGMENTATION DES CAPITAUX PROPRES ET ASSIMILES (C)		-		-
- Augmentations de capital, apports				
- Subventions d'investissement				
* AUTRES RESSOURCES				
* AUGMENTATION DES DETTES DE FINANCEMENT (D) (nettes de primes de remboursement)		129.244.048,00		
TOTAL I : RESSOURCES STABLES		1.195.602.969,77		590.142.619,00
II EMPLOIS STABLES DE L'EXERCICE (FLUX)	1.412.719.618,91		466.401.663,53	
* ACQUISITION ET AUGMENTATION D'IMMOBILISATIONS (E)	1.289.108.153,02		448.221.034,38	
* Acquisitions d'immobilisations incorporelles	51.832.026,72		24.864.345,77	
* Acquisitions d'immobilisations corporelles	808.944.465,53		369.357.352,56	
* Acquisitions d'immobilisations financières	600.000,00		53.999.336,05	
* Augmentation des créances immobilisées	427.731.660,77		-	
* REMBOURSEMENT DES CAPITAUX PROPRES (F) (*)				
* REMBOURSEMENT DES DETTES DE FINANCEMENT (G)	0,00		0,00	
* EMPLOIS EN NON VALEURS (H)	123.611.465,89		18.180.629,15	
TOTAL II - EMPLOIS STABLES (E + F + G + H)	1.412.719.618,91		466.401.663,53	
III VARIATION DU BESOIN DE FINANCEMENT GLOBAL (BFG)	0,00	244.443.537,51	195.646.613,99	-
IV VARIATION DE LA TRESORERIE	27.326.888,38	0,00	0,00	71.905.658,51
TOTAL GENERAL	1.440.046.507,29	1.440.046.507,29	662.048.277,52	662.048.277,52

ETAT DES CHANGEMENTS DE METHODES

Exercice du 01/01/2025 au 31/12/2025

INDICATION DES DEROGATIONS	JUSTIFICATION DES DEROGATIONS	INFLUENCE DES DEROGATIONS SUR LE PATRIMOINE, LA SITUATION FINANCIERE ET LES RESULTATS
I-CHANGEMENTS AFFECTANTS LES METHODES D'EVALUATION:	NEANT	NEANT
II-CHANGEMENTS AFFECTANTS LES REGLES DE PRESENTATION	NEANT	NEANT

ETAT DES DEROGATIONS

Exercice du 01/01/2025 au 31/12/2025

INDICATION DES DEROGATIONS	JUSTIFICATION DES DEROGATIONS	INFLUENCE DES DEROGATIONS SUR LE PATRIMOINE, LA SITUATION FINANCIERE ET LES RESULTATS
I-DEROGATIONS AUX PRINCIPES COMPTABLES FONDAMENTAUX	NEANT	
II-DEROGATIONS AUX METHODES D'EVALUATION	NEANT	
III-DEROGATIONS AUX REGLES D'ETABLISSEMENT ET DE PRESENTATION DES ETATS DE SYNTHESES	NEANT	

DETAIL DES NON - VALEURS

COMPTE PRINCIPAL	INTITULÉ	MONTANT
211	FRAIS PRELIMINAIRES	
2111	Frais de constitution	
2112	Frais préalables au démarrage	
2113	Frais d'augmentation du capital	
2114	Frais sur opérations de fusions, scissions et transformations	
2116	Frais de prospection	
2117	Frais de publicité	
2118	Autres frais préliminaires	
212	CHARGES A REPARTIR SUR PLUSIEURS EXERCICES	357.654.781,32
2121	Frais d'acquisitions des immobilisations	
2125	Frais d'émission des emprunts	
2128	Autres charges à répartir	357.654.781,32
213	PRIME DE REMBOURSEMENT DES OBLIGATIONS	
2130	Primes de remboursements des obligations	
TOTAL		357.654.781,32

TABLEAU DES IMMOBILISATIONS AUTRES QUE FINANCIERES

NATURE	MONTANT BRUT DEBUT EXERCICE	ACQUISITION	VIREMENT	CESSION	DIMINUTION		MONTANT BRUT FIN EXERCICE
					RETRAIT	VIREMENT	
Exercice du 01/01/2025 au 31/12/2025							
IMMOBILISATION EN NON-VALEURS	269.478.884,95	123.611.465,89	6.413.562,11	0,00	41.849.131,63	0,00	357.654.781,32
- Frais préliminaires							
- Charges à répartir sur plusieurs exercices	269.478.884,95	123.611.465,89	6.413.562,11	0,00	41.849.131,63	0,00	357.654.781,32
- Primes de remboursement obligations							
IMMOBILISATIONS INCORPORELLES	183.311.063,18	51.832.026,72	5.200.314,39	0,00	28.426.700,02	0,00	211.916.704,27
- Immobilisation en recherche et développement							
- Brevets, marques, droits et valeurs similaires							
- Fonds commercial							
- Autres immobilisations incorporelles	183.311.063,18	51.832.026,72	5.200.314,39		28.426.700,02		211.916.704,27
IMMOBILISATIONS CORPORELLES	4.831.648.142,78	808.944.465,53	190.052.105,01	105.236.076,28	0,00	201.665.981,51	5.523.742.655,53
- Terrains 231	92.355.988,26	0,00	0,00		0,00	0,00	92.355.988,26
- Constructions 232	1.090.423.882,50	60.472.482,96	35.017.574,99	5.104.775,65	0,00	0,00	1.180.809.164,80
- Installations techniques, matériel et outillage 233	3.127.928.962,90	246.483.356,90	153.219.543,31	98.187.406,91	0,00	967.040,00	3.428.477.416,20
- Matériel de transport 234	16.480.226,13	0,00	0,00	249.395,10	0,00	0,00	16.230.831,03
- Mobilier, Matériel de Bureau & Aménagements 235	193.424.043,32	12.486.946,26	1.814.986,71	1.618.524,33	0,00	0,00	206.107.451,96
- Autres immobilisations corporelles 238	4.810.703,37	105.839,17	0,00	75.974,29	0,00	7.977,15	4.832.591,10
- Immobilisations corporelles en cours 239	306.224.336,30	489.395.840,24	0,00	0,00	0,00	200.690.964,36	594.929.212,18

TABLEAU DES AMORTISSEMENTS

NATURE	CUMUL DEBUT EXERCICE 1	DOTATION DE L'EXERCICE 2	AMORTISSEMENT SUR IMMOBILISATIONS SORTIES		CUMUL D'AMORTISSEMENT FIN EXERCICE 6 = 1+2+3-4-5
			RETRAIT 4	CESSION 5	
IMMOBILISATION EN NON-VALEURS	140.383.548,93	71.395.145,84	41.849.131,63	0,00	169.929.563,14
- Frais préliminaires					
- Charges à répartir sur plusieurs exercices	140.383.548,93	71.395.145,84	41.849.131,63	0,00	169.929.563,14
- Primes de remboursement obligations					
IMMOBILISATIONS INCORPORELLES	127.605.712,62	13.935.684,30	28.426.700,02	0,00	113.114.696,90
- Immobilisation en recherche et développement					
- Brevets, marques, droits et valeurs similaires					
- Fonds commercial					
- Autres immobilisations incorporelles	127.605.712,62	13.935.684,30	28.426.700,02		113.114.696,90
IMMOBILISATIONS CORPORELLES	3.555.689.166,47	207.854.816,04	-	105.193.068,35	3.658.350.914,16
- Terrains	585.640,36	187.028,62	0,00	0,00	772.668,98
- Constructions	702.036.907,30	41.817.752,27	0,00	5.104.775,65	738.749.883,92
- Installations techniques, matériel et	2.679.093.058,64	153.221.101,18	0,00	98.151.263,98	2.734.162.895,84
- Matériel de transport	16.363.142,83	43.800,00	0,00	249.395,10	16.157.547,73
- Mobilier, matériel de bureau & aménagement	153.673.516,02	12.367.136,65	0,00	1.611.659,33	164.428.993,34
- Autres immobilisations corporelles	3.936.901,32	217.997,32	0,00	75.974,29	4.078.924,35

TABLEAU DES PLUS OU MOINS VALUES SUR CESSIONS

PORT	VALEUR D'ORIGINE	AMORT CUMULES	VNA	Du 01/01/2025 Au 31/12/2025		
				PROD CESSION	PLUS VALUE	MOINS VALUE
DEPC - TP	52.466.554,16	52.466.554,16	0,00	2.591.705,93	2.591.705,93	0,00
DEPM	13.368.720,59	13.362.980,59	5.740,00	51.242,51	50.933,33	5.430,82
DEPS	3.734.477,60	3.734.477,60	0,00	36.037,50	36.037,50	0,00
DEPA	43.614.589,72	43.614.589,72	0,00	973.803,47	973.803,47	0,00
DEPN	11.754.738,85	11.738.604,22	16.134,63	2.206.045,53	2.189.910,90	0,00
DEPJ	13.097.158,32	13.095.358,32	1.800,00	894.006,08	892.316,08	110,00
DEPC - TCR	1.911.459,64	1.892.126,35	19.333,30	6.250,01	0,00	13.083,29
SIEGE	31.291.586,09	31.291.586,09	0,00	0,00	0,00	0,00
TSAPT	199.500,00	199.500,00	0,00	0,00	0,00	0,00
TMED	209.300,26	209.300,26	0,00	50.800,00	50.800,00	0,00
DEPL	1.681.860,00	1.681.860,00	0,00	0,00	0,00	0,00
CV	2.181.962,70	2.181.962,70	0,00	0,00	0,00	0,00
Total	175.511.907,93	175.468.900,01	43.007,93	6.809.891,03	6.785.507,21	18.624,11

TABLEAU DES TITRES DE PARTICIPATIONS

RAISON SOCIALE DE EMETTRICE LA SOCIETE	SECTEUR D'ACTIVITE	CAPITAL SOCIAL	PARTICIPATION AU CAPITAL	PRIX D'ACQUISITION GLOBAL	VALEUR COMPTABLE NETTE	EXTRAIT DES DERNIERS ETATS DE SYNTHESE DE LA SOCIETE EMETTRICE		RESULTAT NET	PRODUITS INSCRITS AU CPC DE L'EXERCICE
						DATE DE CLÔTURE	SITUATION NETTE		
						6	7		
MANUJORF	MANUTENTION	1.200.000	25%	300.000	-	31/12/2024	-	-	-
NIHAM	IMMOBILIER	100.000	25%	5.814.900	-			-	-
Tanger Alliance	EXPLOITATION PORTUAIRE	620.524.000	50%	310.262.300	310.262.300	31/12/2025	1.100.088.001	429.721.634	-
PORTNET	GESTION DES DONNEES INFORMATISEES	11.326.800	5,3%	600.000	600.000	31/12/2024	199.068.781	21.838.480	-
TC 3 PC	EXPLOITATION PORTUAIRE	940.300.000	100%	940.300.000	940.300.000	31/12/2025	1.299.108.956	345.533.581	-
S.M.A	EXPLOITATION PORTUAIRE	25.460.000	100%	88.218.736	88.218.736	31/12/2025	100.865.046	49.220.040	-
MMIL	HOLDING ET CONSEIL DE GESTION	300.000	100%	300.000	300.000	31/12/2025	11.086.062	10.786.062	-
WMCT	EXPLOITATION PORTUAIRE	300.000	100%	300.000	300.000	31/12/2025	-863.967	-292.389	-
TOTAL		1 599 510 800		1 346 095 936	1 339 981 036		2 709 352 878	856 807 408	-

TABLEAU DES PROVISIONS

Exercice du 01/01/2025 au 31/12/2025

NATURE	MONTANT DEBUT EXERCICE	DOTATIONS			REPRISES			MONTANT FIN EXERCICE
		D'EXPLOIT	FINANCIERES	NON COURANTES	D'EXPLOIT	FINANCIERES	NON COURANTES	
1 Provisions pour dépréciation de l'actif immobilisé	26.025.181		160.000,12			7.291,96		26.177.889,07
2 Provisions réglementées	113.681.882			38.991.943,37			34.261.917,02	118.411.908,71
3 Provisions durables pour risques et charges	1.747.770.056	84.375.021,43	17.285,83		18.297.549,70			1.813.864.813,80
SOUS TOTAL (A)	1.887.477.120	84.375.021,43	177.285,95	38.991.943,37	18.297.549,70	7.291,96	34.261.917,02	1.958.454.611,58
4 Provisions pour dépréciation de l'actif circulant (hors trésorerie)	161.064.073	25.241.462,80			2.952.025,37			183.353.510,36
5 Autres provisions pour risques et charges	267.873		6.828,36			267.872,91		6.828,36
6 Provisions pour dépréciation des comptes de trésorerie	122.120							122.120,40
SOUS TOTAL (B)	161.454.066	25.241.462,80	6.828,36	-	2.952.025,37	267.872,91	-	183.482.459,12
TOTAL (A + B)	2.048.931.186	109.616.484,23	184.114,31	38.991.943,37	21.249.575,07	275.164,87	34.261.917,02	2.141.937.070,70

TABLEAU DES CREANCES

Du 01/01/2025 au 31/12/2025

CREANCES	TOTAL	ANALYSE PAR ECHEANCE			AUTRES ANALYSES			MONTANTS REPRESENTES PAR EFFETS
		PLUS D'UN AN	MOINS D'UN AN	ECHUES ET NON RECOUVREES	MONTANTS EN DEVISES	MONTANTS SUR L'ETAT ET ORGANISMES PUBLICS	MONTANTS SUR LES ENTREPRISES LIEES	
DE L'ACTIF IMMOBILISE	486.003.250,28	482.333.212,66	0,00	3.670.037,62	438.258.119,36	0,00	0,00	0,00
* Prêts Immobilisés.	44.768.224,61	42.098.186,99		2.670.037,62				
* Autres créances financières	441.235.025,67	440.235.025,67		1.000.000,00	438.258.119,36			
DE L'ACTIF CIRCULANT	1.073.048.510,20	0,00	948.716.462,34	124.332.047,86	0,00	169.037.846,03	23.411.299,98	0,00
* Fournisseurs débiteurs, avances et acomptes.	25.616.702,82	0,00	25.616.702,82	0,00	0,00	0,00	0,00	0,00
* Clients et comptes rattachés.	491.922.003,82	0,00	393.545.918,79	98.376.085,03	0,00	131.119.172,51	23.411.299,98	0,00
* Personnel	981.013,46	0,00	981.013,46	0,00	0,00	0,00	0,00	0,00
* Etat.	37.918.673,52	0,00	37.918.673,52	0,00	0,00	37.918.673,52	0,00	0,00
* Comptes d'associés	0,00	0,00	0,00	0,00	0,00	0,00	0,00	0,00
* Autres débiteurs.	495.997.314,65	0,00	470.041.351,82	25.955.962,83	0,00	0,00	0,00	0,00
* Comptes de régularisation actif.	20.612.801,93	0,00	20.612.801,93	0,00	0,00	0,00	0,00	0,00
TOTAL	1.559.051.760,48	482.333.212,66	948.716.462,34	128.002.085,48	438.258.119,36	169.037.846,03	23.411.299,98	0,00

TABLEAU DES DETTES

Du 01/01/2025 au 31/12/2025

DETTES	TOTAL	ANALYSE PAR ECHEANCE			AUTRES ANALYSES			MONTANTS REPRESENTES PAR EFFETS
		PLUS D'UN AN	MOINS D'UN AN	ECHUES ET NON RECOUVREES	MONTANTS EN DEVISES	MONTANTS SUR L'ETAT ET ORGANISMES PUBLICS	MONTANTS SUR LES ENTREPRISES LIEES	
DE FINANCEMENT	129.244.048,00	129.244.048,00	0,00	0,00	0,00	0,00	0,00	
* Emprunts obligataires	0,00	0,00	0,00	0,00	0,00	0,00	0,00	
* Autres dettes de financement	129.244.048,00	129.244.048,00	0,00	0,00	0,00	0,00	0,00	
DU PASSIF CIRCULANT	1.009.822.603,15	0,00	1.009.818.746,15	3.857,00	0,00	373.951.516,94	0,00	0,00
* Fournisseurs et comptes rattachés.	356.918.627,68	0,00	356.918.627,68	0,00	0,00	0,00	0,00	0,00
* Clients créditeurs, avances et acomptes.	23.353.332,55	0,00	23.353.332,55	0,00	0,00	0,00	0,00	0,00
* Personnel.	55.993.765,44	0,00	55.993.765,44	0,00	0,00	0,00	0,00	0,00
* Organismes sociaux.	45.226.480,93	0,00	45.226.480,93	0,00	0,00	45.226.480,93	0,00	0,00
* Etat.	328.725.036,01	0,00	328.725.036,01	0,00	0,00	328.725.036,01	0,00	0,00
* Comptes d'associés.	3.857,00	0,00	0,00	3.857,00	0,00	0,00	0,00	0,00
* Autres créanciers.	198.787.265,54	0,00	198.787.265,54	0,00	0,00	0,00	0,00	0,00
* Comptes de régularisation - passif.	814.238,00	0,00	814.238,00	0,00	0,00	0,00	0,00	0,00
TOTAL	1.139.066.651,15	129.244.048,00	1.009.818.746,15	3.857,00	0,00	373.951.516,94	0,00	0,00

TABLEAU DES SÛRETES REELLES DONNEES OU REÇUES

Exercice du 01/01/2025 au 31/12/2025

TIERS CREDITEURS OU TIERS DEBITEURS	MONTANT COUVERT PAR LA SURETE	NATURE 1	DATE ET LIEU D'INSCRIPTION	OBJET (2) (3)	NETTE DE LA SURETE DONNEE A LA DATE DE CLOTURE
* SURETES DONNEES (*)					
* SURETES RECUES	6.149.062,03	HYPOTHEQUE	CONSERVATION	HYPOTHEQUE AU PROFIT DE LA SODEP	2.244.229,48
			FONCIERE		
	6.253.669,69	NANTISSEMENT	SERVICES D'IMMATRICULATION	NANTISSEMENT AU PROFIT DE LA SODEP	1.314.612,94
	12.402.731,72				3.558.842,42

(1) Gage : 1 Hypothèque ; 2 Nantissement ; 3 Warrant ; 4 Autres ; 5 (A préciser).

(2) Préciser si la sûreté est donnée au profit d'entreprises ou de personnes tierces (sûretés données) (entreprises liées, associés, membres du personnel).

(3) Préciser si la sûreté reçue par l'entreprise provient de personnes tierces autres que le débiteur (sûretés reçues).

ENGAGEMENTS FINANCIERS RECUS OU DONNES HORS OPERATIONS DE CREDIT-BAIL

Exercice du 01/01/2025 au 31/12/2025

ENGAGEMENTS DONNES	MONTANTS EXERCICE	MONTANTS EXERCICE PRECEDENT
* Avals et cautions	111.822.753,74	0,00
* Engagements en matière de pensions de retraites et obligations similaires.		
* Autres engagements donnés.		
TOTAL (1)	111.822.753,74	0,00

ENGAGEMENTS DONNES	MONTANTS EXERCICE	MONTANTS EXERCICE PRECEDENT
* Cautions (Clients et Fournisseurs)		
- Clients	346.792.217,98	325.020.886,00
- Fournisseurs	1.327.583.096,27	260.770.691,84
* Autres engagements reçus.		
TOTAL (2)	1.674.375.314,25	585.791.577,84

TABLEAU DES BIENS EN CREDIT-BAIL

Exercice du 01/01/2025 au 31/12/2025

RUBRIQUES 1	DATE DE LA 1ERE ECHEANCE 2	DUREE DU CONTRAT EN MOIS 3	VALEUR ESTIMEE DU BIEN A LA DATE DU CONTRAT 4	DUREE THEORIQUE D'AMORTISSEMENT DU BIEN 5	CUMUL DES EXERCICES PRECEDENTS DES REDEVANCES 6	MONTANT DE L'EXERCICE DES REDEVANCES 7	REDEVANCES RESTANT A PAYER		PRIX D'ACHAT RESIDUEL EN FIN DE CONTRAT 10	OBSERVATIONS 11
							A MOINS D'UN AN 8	A PLUS D'UN AN 9		
NEANT										

PASSAGE DU RESULTAT COMPTABLE AU RESULTAT FISCAL

Exercice du 01/01/2025 au 31/12/2025

INTITULES	MONTANT (MAD)	MONTANT (MAD)
I. RESULTAT NET COMPTABLE	1 393 703 488,45	
- Bénéfice net 2025	1 393 703 488,45	
- Perte nette		
II. REINTEGRATIONS FISCALES	804 449 422,49	
1. Courantes	154.725.036,90	
2. Non Courantes	649 724 385,58	
III. DEDUCTIONS FISCALES		465.147.053,16
1. Courantes		460.724.705,02
2. Non Courantes		4.422.348,14
TOTAL	2.198.152.910,94	465.147.053,16
IV. RESULTAT BRUT FISCAL	1.733.005.857,78	
IV. RESULTAT BRUT FISCAL ARRONDI	1.733.005.860,00	
IS	589.221.992,40	
IS arrondi	589.221.993,00	
V. RESULTAT NET APRES IS	1 393 703 488,45	

ETAT DE REPARTITION DU CAPITAL SOCIAL

MONTANT DU CAPITAL : 733 956 000 MAD

Du 01/01/2025 au 31/12/2025

NOM PRENOM OU RAISON SOCIALE DES PRINCIPAUX ASSOCIES (1) 1	ADRESSE 2	NOMBRE DE TITRES		VALEUR NOMINALE DE CHAQUE ACTION OU PART SOCIALE 5	MONTANT DU CAPITAL		LIBERE 8
		EXERCICE PRECEDENT 3	EXERCICE ACTUEL 4		SOUSCRIT 6	APPELE 7	
TANGER MED DEV LOG	SIEGE SOCIAL RTE DE RABAT BP1144 TANGER	25.688.460	25.688.460	10			256.884.600,00
Actions MARSa MAROC inscrites AU PORTEUR		22.211.408	22.211.408	10			222.114.080,00
L'Etat marocain représenté par le Ministère de l'économie et des finances	"Rabat Chella Avenue Mohammed V Rabat"	18.348.860	18.348.860	10			183.488.600,00
R C A R	Av Ennakhil Rabat-Maroc	2.446.520	2.446.520	10			24.465.200,00
C M R	163,AVENUE HASSAN II,20000 CASABLANCA	2.446.510	2.446.510	10			24.465.100,00
WAFa ASSURANCES	1,BD ABDELMOUMEN CASABLANCA	2.253.722	2.253.722	10			22.537.220,00
Autres		120	120	10			1.200,00
TOTAL		73.395.600	73.395.600				733.956.000

(1) Quand le nombre des associés est inférieur ou égal à 10, l'entreprise doit déclarer tous les participants au capital.
Dans les autres cas il y a lieu de ne mentionner que les 10 principaux associés par ordre d'importance décroissante.

Mentions légales

Société de l'Exploitation des Ports - S.A au Capital de 733.956.000,00 de MAD -
Angle Bd Route d'El Jadida et Rue des Papillons, Casablanca - Maroc.

Tél (00212) 522 23 23 24 (LG) - RC : CASA.156717 -
CNSS : 7374804 - Patente : 35790737 - IF : 1104763

